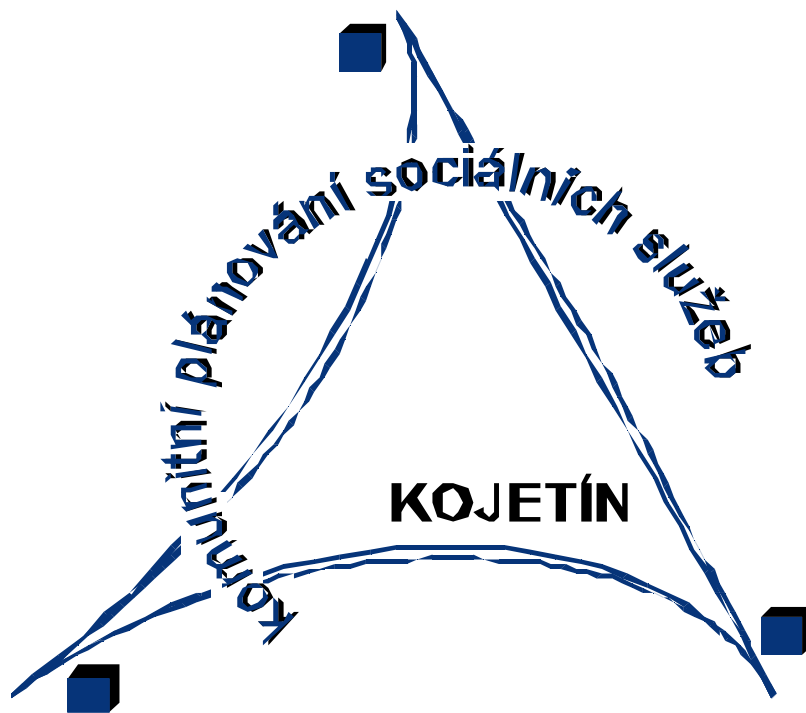
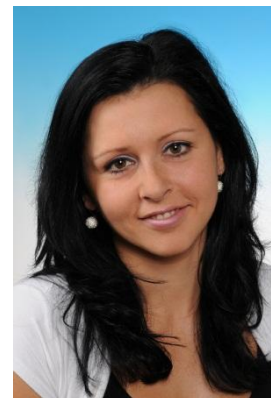

KOMUNITNÍ PLÁNOVÁNÍ SOCIÁLNÍCH SLUŽEB VE MĚSTĚ KOJETÍNĚ



2. KOMUNITNÍ PLÁN SOCIÁLNÍCH SLUŽEB MĚSTA KOJETÍNA

NA OBDOBÍ LET 2012 - 2016



Vážení spoluobčané,

když jsem byla v závěru roku 2010 zvolena do funkce místostarostky města Kojetína, byl již 1. Komunitní plán sociálních služeb města Kojetína živým procesem, který začal sklízet své ovoce – troufám si říct, že i on svým podílem přispěl k získání ocenění pro město Kojetín – 1. místa v soutěži Obec přátelská rodině, vyhlašované Ministerstvem práce a sociálních věcí ČR.

V závěru roku 2011 bylo již patrné, že 1. Komunitní plán sociálních služeb si své místo v Kojetíně získal. Díky spolupráci komise pro komunitní plánování, příspěvkových organizací a ostatních zainteresovaných institucí se podařilo naplnit či částečně naplnit většinu opatření v komunitním plánu stanovených (rozšíření nabídky volnočasových aktivit pro seniory, osoby se zdravotním postižením a pro rodiče na rodičovské dovolené, rekonstrukce DPS J. Peštuky – výměna oken, vybudování bezbariérového přístupu do hřbitovní obřadní síně, zřízení poradenského centra pro problémy se závislostmi, vybudování dětského a víceúčelového hřiště na sídlišti Sever a v místní části Popůvky a mnoho dalších).

Je mi ctí, že Vám nyní předkládáme v pořadí již druhý komunitní plán sociálních služeb města Kojetína, který vznikl v průběhu roku 2012, do kterého byly zapracovány aktuální požadavky a potřeby uživatelů sociálních služeb.

Dovolím si touto cestou poděkovat všem, kdo se na zpracování materiálu podíleli, ať již činností v pracovní skupině nebo prostřednictvím připomínek.

Vážení spoluobčané, jsem přesvědčena, že naplňování cílů opatření komunitního plánu přispěje ke zvýšení efektivity, dostupnosti a kvality sociálních služeb ve městě Kojetíně.

Ing. Ilona Kapounová
místostarostka města Kojetína

OBSAH

1	PROCES KOMUNITNÍHO PLÁNOVÁNÍ SOCIÁLNÍCH SLUŽEB VE MĚSTĚ KOJETÍNĚ	4
1.1	PŘÍPRAVNÁ FÁZE.....	4
1.2	ANALYTICKÁ FÁZE.....	4
1.3	TVORBA OPATŘENÍ A KOMUNITNÍHO PLÁNU	5
1.4	IMPLEMENTAČNÍ FÁZE.....	5
1.5	PŘÍPRAVA AKTUALIZACE KOMUNITNÍHO PLÁNU	6
1.6	INFORMOVANOST VEŘEJNOSTI.....	6
2	ORGANIZAČNÍ STRUKTURA SUBJEKTŮ REALIZUJÍCÍCH KPSS VE MĚSTĚ KOJETÍNĚ	7
3	CHARAKTERISTIKA MĚSTA KOJETÍNA	9
3.1	ZÁKLADNÍ DEMOGRAFICKÉ UKAZATELE.....	9
3.1.1	<i>Počet obyvatel</i>	9
3.1.2	<i>Věková struktura</i>	9
3.1.3	<i>Nezaměstnanost</i>	10
3.2	PŘEHLED FINANČNÍCH TOKŮ POSKYTOVATELŮ SOCIÁLNÍCH SLUŽEB V KOJETÍNĚ V LETECH 2008-2011	11
4	SOUČASNÁ SITUACE V SOCIÁLNÍCH SLUŽBÁCH V KOJETÍNĚ	16
4.1	POSKYTOVATELÉ SOCIÁLNÍCH SLUŽEB	16
4.1.1	<i>Centrum sociálních služeb Kojetín</i>	16
4.1.2	<i>Charita Kojetín</i>	16
4.1.3	<i>Poradenské centrum pro problémy se závislostmi</i>	16
4.1.4	<i>Alfa Handicap</i>	16
4.2	SWOT ANALÝZA SOCIÁLNÍCH SLUŽEB.....	17
4.3	KATALOG POSKYTOVATELŮ SOCIÁLNÍCH SLUŽEB VE MĚSTĚ KOJETÍNĚ.....	18
5	VIZE NOVÉHO SYSTÉMU SOCIÁLNÍCH SLUŽEB V KOJETÍNĚ	19
6	NÁVRHY OPATŘENÍ DLE JEDNOTLIVÝCH CÍLOVÝCH SKUPIN	20
6.1	SKUPINA „SENIORŮ A OSOBY SE ZDRAVOTNÍM POSTIŽENÍM“	20
6.2	SKUPINA „OBČANÉ OHROŽENÍ SOCIÁLNÍM VYLOUČENÍM A ETNICKÉ MENŠINY“	27
6.3	SKUPINA „RODINA S DĚTMI“	33
6.4	RŮZNÉ.....	CHYBA! ZÁLOŽKA NENÍ DEFINOVÁNA.
7	SEZNAM OPATŘENÍ PODLE JEDNOTLIVÝCH CÍLOVÝCH SKUPIN	43
8	POUŽITÉ ZDROJE INFORMACÍ.....	46

1 PROCES KOMUNITNÍHO PLÁNOVÁNÍ SOCIÁLNÍCH SLUŽEB VE MĚSTĚ KOJETÍNĚ

1.1 PŘÍPRAVNÁ FÁZE

Počátek komunitní plánování v oblasti sociálních služeb poskytovaných na území města Kojetína (dále jen KPSS) se vztahuje ke dni 26.4.2004, kdy bylo komunitní plánování podpořeno usnesením Rady města Kojetín a stalo se jedním z cílů Sociální koncepce města Kojetína na období 2005-2008. Tato koncepce zdůrazňovala jako nezbytné zabývat se problematikou integrace osob ohrožených sociálním vyloučením, to znamená vytvoření podmínek pro kvalitní poskytování sociálních služeb, které by umožnily ohroženým skupinám obyvatelstva rovnoprávný podíl na společenském životě a ekonomické činnosti komunity.

V průběhu realizace sociální koncepce zřídila v roce 2007 Rada města Kojetína Komisi pro komunitní plánování na období let 2007 – 2010, jejímiž členy byli jmenováni již proškolení zástupci triády (zadavatele, poskytovatele, uživatele) a další zájemci o sociální služby. Komise vystupovala v procesu KPSS jako řídicí skupina a plnila funkci nejvyššího řídicího orgánu KPSS. Činnost řídicí skupiny zabezpečoval odbor sociálních věcí MěÚ Kojetín prostřednictvím koordinátora komunitního plánování. Šlo o organizačně velmi náročnou práci a z časového hlediska i dlouhodobou. Vzhledem k tomu, že proces KPSS probíhal pouze na území města Kojetína a jeho místních částí a zastoupení počtu členů komise není vysoké, pracovní skupiny nebyly ustanoveny.

1.2 ANALYTICKÁ FÁZE

Město Kojetín poskytlo podporu procesu KPSS jak patřičným zázemím, tak i jeho financováním, bez čehož by nemohl proces KPSS v Kojetíně nadále pokračovat.

K vytvoření vize struktury sociálních služeb, což je vlastně výstižné vyjádření představ a toho, co chtějí zadavatelé, poskytovatelé a uživatelé společně dosáhnout, je potřeba vycházet z výstupů analytické fáze. K popisu aktuální sociální situace v poskytování sociálních služeb ve městě Kojetíně bylo potřeba získat informace týkající se základního popisu území a vybraných demografických dat, výsledků zjišťování potřeb, přání a názorů lidí. V průběhu procesu komunitního plánování od jeho počátku byly tyto informace zpracovány do analýz, katalogu, pracovních materiálů a informačních letáků. Jedná se o následující dokumenty:

- SWOT analýza stávajících sociálních služeb
- Katalog poskytovatelů sociálních služeb ve městě Kojetíně
- Analýza potřeb uživatelů sociálních služeb v Kojetíně
- Sociodemografická analýza města Kojetína 2008
- Analýza finančních toků poskytovatelů sociálních služeb v Kojetíně v letech 2005-2007

Podklady pro tyto dokumenty byly získány sociologickým výzkumem (dotazníkové archy), ze statistik MěÚ Kojetín, Centra sociálních služeb Kojetín, Charity Kojetín, Úřadu práce a ČSÚ.

Ke zhotovení analýzy potřeb uživatelů a sociodemografické analýzy bylo využito odborníků, kteří se touto oblastí zabývají profesionálně.

Všechny zpracované dokumenty jsou podkladem ke zhotovení Komunitního plánu sociálních služeb města Kojetína a v úplném znění jsou veřejnosti k dispozici v písemné formě na Odboru vnitřních věcí, školství a kultury MěÚ Kojetín a také na jeho webových stránkách.

1.3 TVORBA OPATŘENÍ A KOMUNITNÍHO PLÁNU

Na podkladě zjištěných informací byly stanoveny vize a jednotlivé priority v oblasti sociálních služeb ve městě Kojetíně. Pro jejich realizaci zpracovali členové řídicí skupiny opatření – ta nejdůležitější opatření byla rozpracována do aktivit, tedy konkrétních návrhů, jež obsahovaly rozpočet a zdroje peněz na jejich provedení, kdo bude aktivitu realizovat a časový plán. Návrhy rozpracovaných opatření byly předloženy radě města a také veřejnosti k připomínkování. Jednotlivými připomínkami se členové komise zabývali a konečné verze opatření byly zapracovány do Komunitního plánu sociálních služeb města Kojetína na období let 2009 – 2011 a předloženy zastupitelstvu k projednání.

1.4 IMPLEMENTAČNÍ FÁZE

Po zpracování a schválení komunitního plánu sociálních služeb následovalo období jeho realizace. Činnost řídicí skupiny spočívala v systematickém monitorování a vyhodnocování realizace naplánovaných aktivit, zahrnutých v Komunitním plánu sociálních služeb města Kojetína na období let 2009 – 2011.

PŘEHLED NAPLNĚNÍ JEDNOTLIVÝCH OPATŘENÍ KOMUNITNÍHO PLÁNU SOCIÁLNÍCH SLUŽEB MĚSTA KOJETÍNA NA OBDOBÍ LET 2009 - 2011

č. PS	Název pracovní skupiny	Opatření celkem	Naplnění opatření		
			Splněno	Částečně naplněno	Nenaplněno
1.	Senioři a osoby se zdravotním postižením	6	4	2	0
2.	Občané ohrožení sociálním vyloučením a etnické menšiny	4	4	0	0
3.	Rodina s dětmi	3	2	1	0
4.	Různé	4	4	0	0
Procentuální míra plnění		100%	82%	18%	0%

1.5 PŘÍPRAVA AKTUALIZACE KOMUNITNÍHO PLÁNU

Jelikož platnost komunitního plánu byla vymezena na období let 2009 – 2011, bylo nutné v průběhu roku 2011 zahájit přípravné práce vedoucí k aktualizaci komunitního plánu. Činnost členů řídicí skupiny spočívala v popisování sociální situace na území města Kojetína, dále ve zjišťování přání a potřeb uživatelů a veřejnosti prostřednictvím realizace veřejných setkání a dotazníkového šetření. Veřejná setkání se konala na jednotlivých domech s pečovatelskou službou, ve Víceúčelové klubovně Centra sociálních služeb Kojetín a v Centru denních služeb Charity Kojetín. Členy komise bylo na území města Kojetína a místních částí Popůvek a Kovalovice uskutečněno celkem 71 rozhovorů.

Dne 10. dubna 2012 bylo provedeno některými členy komise šetření stavu bariérovosti města Kojetína. Šetření probíhalo za asistence handicapované osoby pohybující se pouze na invalidním vozíku. Podnět k řešení bariérovosti města vzešel především z dotazníkového šetření, kde na tento problém poukazovali nejen handicapovaní obyvatelé, ale často též senioři či mladé rodiny s dětmi v kočárcích, kteří se potýkají s problémy se sjízdností míst ve městě.

Na základě popisu aktuální sociální situace na území města Kojetína a potřeb uživatelů sociálních služeb, které byly zjištěny prostřednictvím realizovaných veřejných setkání a dotazníkových šetření, stanovili členové komise opatření do 2. Komunitního plánu sociálních služeb. Opatření, která jsou nezbytná k realizaci jednotlivých priorit v oblasti sociálních služeb, jsou členěna v komunitním plánu podle jednotlivých cílových skupin, vymezených v procesu KPSS.

Návrhy rozpracovaných opatření byly předloženy radě města a také veřejnosti k připomínkování. Připomínkový řízení probíhalo v období od 1.11.2012 do 15.11.2012. Informace o možnosti připomínkování návrhů opatření byly uveřejněny v Kojetínském zpravodaji, Přerovském deníku a na webových stránkách města Kojetína. Jednotlivá opatření se zapracovanými připomínkami byla odsouhlasena na jednání rady města dne 28. 11. 2012 a zastupitelstvem města dne 10.12.2012.

Období, pro které mají být komunitní plány zpracovány, není závazně stanoveno žádným právním předpisem. Členové komise se dohodli, že 2. Komunitní plán sociálních služeb města Kojetína bude zpracován na období let 2012-2016.

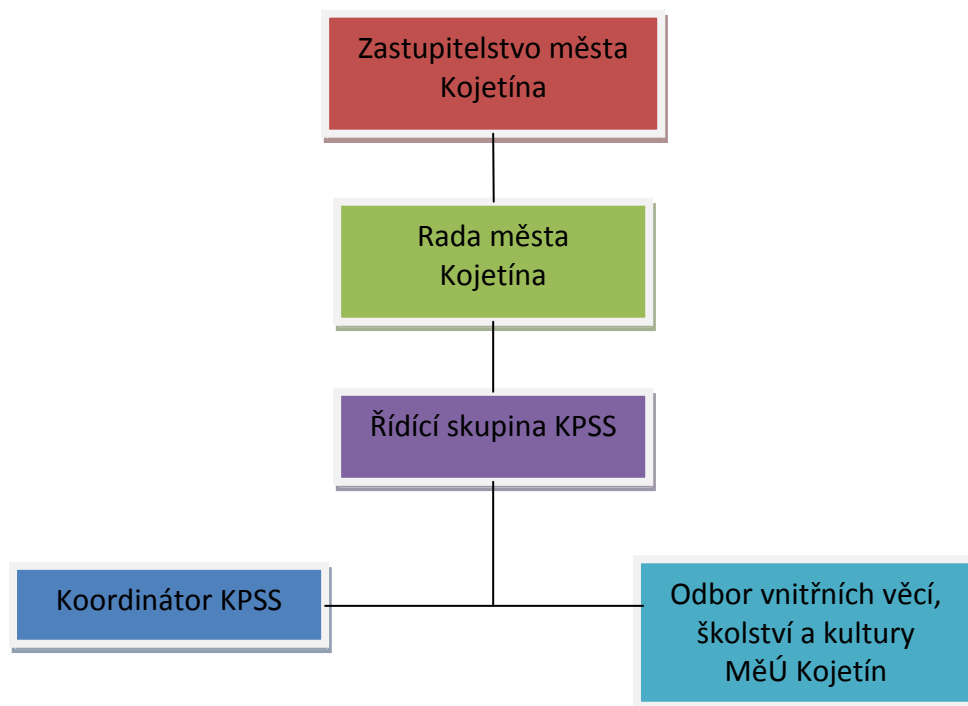
1.6 INFORMOVANOST VEŘEJNOSTI

Po celou dobu procesu KPSS byla veřejnost Kojetínska informována o jeho průběhu prostřednictvím aktualizovaných webových stránek komunitního plánování, článků v Kojetínském zpravodaji a veřejných setkání.

2 ORGANIZAČNÍ STRUKTURA SUBJEKTŮ REALIZUJÍCÍCH KPSS VE MĚSTĚ KOJETÍNĚ

V listopadu roku 2010 byla radou města zřízena pro volební období 2010 – 2014 Komise pro komunitní plánování a péče o rodinu, která navázala na činnost zrušené Komise pro komunitní plánování sociálních služeb a pokračovala v roli řídicí skupiny KPSS. Vzhledem ke skutečnosti, že někteří členové komise KPSS již neměli zájem pokračovat v práci komise, ale nabídli další spolupráci např. při dotazníkovém šetření, byli radou města jmenováni také někteří noví členové komise jako zástupci poskytovatele, zadavatele a uživatele sociálních služeb. Za dobu realizace KPSS v Kojetíně se do činnosti řídicí skupiny zapojilo celkem 20 členů.

K 1.1.2012 proběhly na MěÚ Kojetín organizační změny a tak činnost řídicí skupiny nově zabezpečuje od roku 2012, prostřednictvím koordinátora, odbor vnitřních věcí, školství a kultury MěÚ Kojetín. Řídicí skupina monitoruje plnění schválených opatření, prostřednictvím koordinátora poskytuje orgánům města informace o jejich plnění a zabezpečuje aktualizaci KPSS, realizaci veřejných setkání a připomínkovací řízení. Setkání členů řídicí skupiny se koná každý měsíc, dle potřeby jsou zváni na jednotlivá setkání hosté.



STRUKTURA ŘÍDÍCÍ SKUPINY A DOBA PŮSOBNÍ JEDNOTLIVÝCH ČLENŮ VE SKUPINĚ

Jméno	Organizace	Doba působení v ŘS
Ivana Černá	poskytovatel (CSS Kojetín)	19.02.2008 – 27.10.2010
Helena Gračková	poskytovatel (Charita Kojetín)	20.03.2007 - doposud
Mgr. Alena Dufková	uživatel	20.03.2007 – 27.10.2010 13.4.2011 - doposud
Marie Nakládalová	uživatel	20.11.2007 - doposud
Eva Řezáčová	uživatel	20.03.2007 - 27.10.2010
Božena Novotná	uživatel	20.03.2007- 27.10.2010
Rostislav Kolmačka, DiS.	uživatel	15.11.2010 – doposud
Jana Krejsová	uživatel	20.03.2007 - doposud
Mgr. Bc. Blanka Laboňová	poskytovatel (CSS Kojetín)	27.05.2008 - doposud
Mgr. Eva Pěchová	zadavatel	20.03.2007- doposud
MUDr. Jana Palmašová	zadavatel	15.11.2010 – doposud
Klára Pompová	poskytovatel (Charita Kojetín)	20.03.2007 – 27.10.2010
Bc. Ludmila Prokešová, DiS.	zadavatel	20.03.2007 - 27.10.2010
Bc. Alice Přehnalová	zadavatel	20.03.2007 - doposud
Petra Skřípcová	uživatel	13.4.2011 - doposud
Bc. Lenka Svobodová	poskytovatel (CSS Kojetín)	20.03.2007 – 27.10.2010
Michaela Tejchmanová	uživatel	15.11.2010 – doposud
Lenka Vargová	uživatel	15.11.2010 - doposud
Jiřina Zdařilová	zadavatel	16.09.2008 - doposud
Lucie Zlámalová, DiS.	zadavatel	20.03.2007 - 27.10.2010

3 CHARAKTERISTIKA MĚSTA KOJETÍNA

3.1 ZÁKLADNÍ DEMOGRAFICKÉ UKAZATELE

3.1.1 POČET OBYVATEL

Ze statistických údajů vedených na MěÚ Kojetín bylo zjištěno, že k 31.12.2012 žilo v Kojetíně a jeho místních částech celkem 6.259 obyvatel, z toho 3.256 žen. Ženy převyšují počtem muže velmi málo, obě pohlaví jsou v Kojetíně zastoupena téměř stejným dílem.

Počty obyvatel v obcích se mění a kolísají vlivem přirozeného přírůstku a úbytku obyvatel, a také v souvislosti s možnostmi bydlení a množstvím pracovních příležitostí.

K 31.12.2012 bylo v Kojetíně evidováno k trvalému pobytu cizince 90 osob a 31 osob mělo statut trvalého pobytu občana EU. Dlouhodobý pobyt vízového cizince mělo 38 osob a 23 osob s přechodným pobytem občana EU.

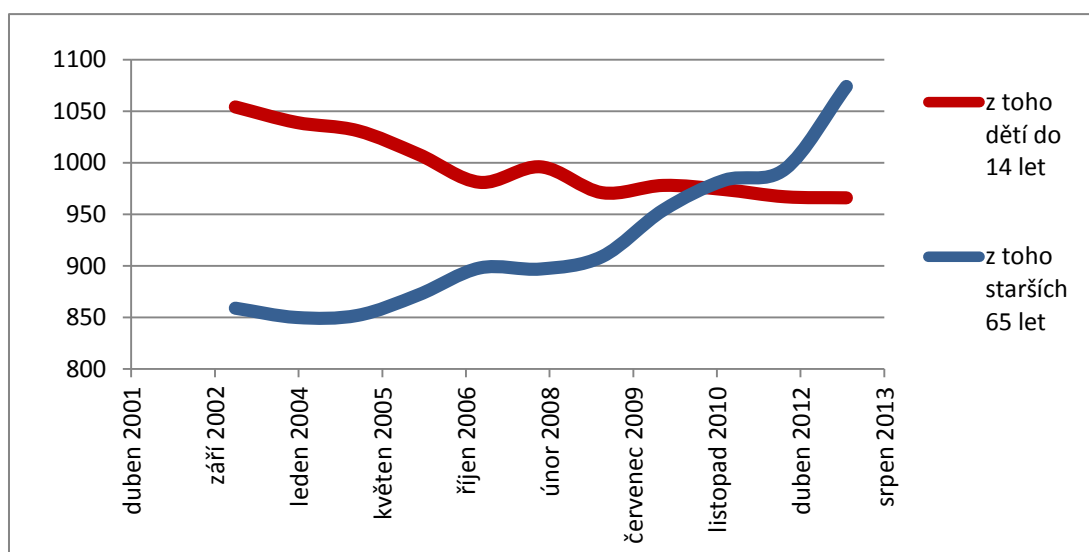
3.1.2 VĚKOVÁ STRUKTURA

Od roku 2010 žije ve městě Kojetíně více osob starších 65-ti let než dětí do 14-ti let. Z grafu je zjevné, že tato tendence neustále stoupá. Lze tedy předpokládat, že bude v budoucnosti narůstat poptávka po službách starší generaci.

POČET OBYVATEL VE MĚSTĚ KOJETÍNĚ V PRŮBĚHU POSLEDNÍCH 10-TI LET

k datu	počet obyvatel	z toho mužů	z toho žen	z toho dětí do 14 let	z toho starších 65 let
31.12.2002	6438	3147	3291	1054	859
31.12.2003	6397	3136	3261	1039	850
31.12.2004	6396	3151	3245	1031	852
31.12.2005	6409	3152	3257	1008	872
31.12.2006	6410	3159	3251	981	898
31.12.2007	6429	3186	3243	996	897
31.12.2008	6421	3197	3224	971	909
31.12.2009	6467	3214	3253	978	954
31.12.2010	6439	3204	3235	974	983
31.12.2011	6470	3226	3244	967	994
31.12.2012	6259	3003	3256	966	1074

VÝVOJ POČTU DĚTÍ A SENIORŮ V POPULACI MĚSTA KOJETÍNA V LETECH 2002 - 2012



3.1.3 NEZAMĚŠTNANOST

V celorepublikovém žebříčku krajů podle míry nezaměstnanosti si Olomoucký kraj udržuje třetí nejvyšší míru nezaměstnanosti mezi 14 kraji České republiky a to ve výši 10,26 %.

V Olomouckém kraji je Kojetínsko s 13,90% umístěno na čtvrté příčce s nejvyšší nezaměstnaností. Přes 20% míry nezaměstnanosti na Kojetínsku stabilně dosahují Měrovice nad Hanou. Dalšími obcemi s největší mírou nezaměstnanosti v regionu Kojetína jsou Lobodice a Oplocany s 16%.

Nezaměstnanost v Kojetíně se dlouhodobě pohybuje okolo 13%. V měsíci listopadu 2012 bylo na úřadě práce vedeno jen za obec Kojetín 448 uchazečů o zaměstnání, míra nezaměstnanosti činila 13,5%. Výše uvedená data ukazují, že nezaměstnanost v Kojetíně je dlouhodobě výrazně nad celostátním průměrem, který činí 8,6%.

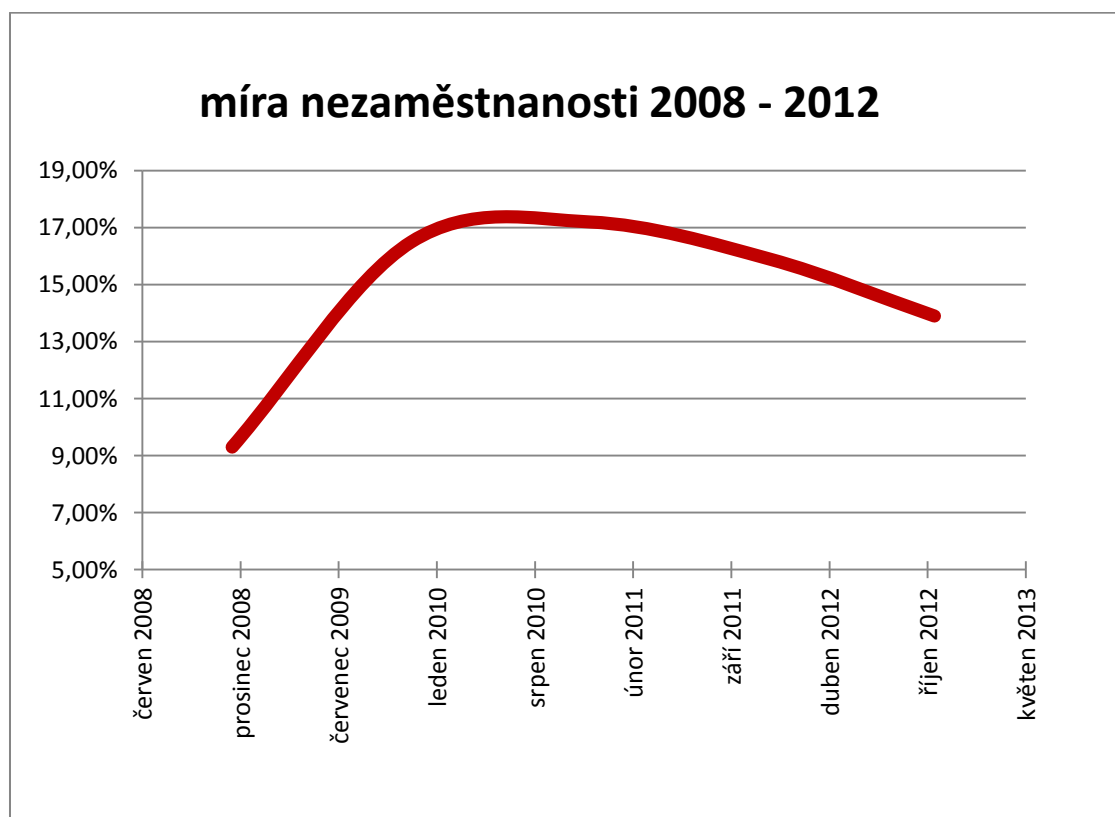
MÍRA NEZAMĚŠTNANOSTI VE SPRÁVNÍM OBVODU KOJETÍNA K 30.11.2012

POÚ	název obce	uchazeči	míra nezaměst.
Kojetín	Kojetín	448	13,50%
Kojetín	Křenovice	28	12,60%
Kojetín	Lobodice	56	16,20%
Kojetín	Měrovice n.H.	83	23,10%
Kojetín	Oplocany	26	16,10%
Kojetín	Polkovice	34	15,90%
Kojetín	Stříbrnice	16	14,30%
Kojetín	Tovačov	146	11,40%
Kojetín	Uhřičice	39	12,80%
Správní obvod Kojetín		876	13,90%

MÍRA NEZAMĚSTNANOSTI VE SPRÁVNÍM OBVODU KOJETÍNA V LETECH 2008 - 2012

datum	uchazeči	míra nezaměst.
prosinec 2008	586	9,30%
prosinec 2009	1039	16,50%
prosinec 2010	1088	17,20%
prosinec 2011	1002	15,90%
listopad 2012	876	13,90%

VÝVOJ NEZAMĚSTNANOSTI NA KOJETÍNSKU V LETECH 2008-2012



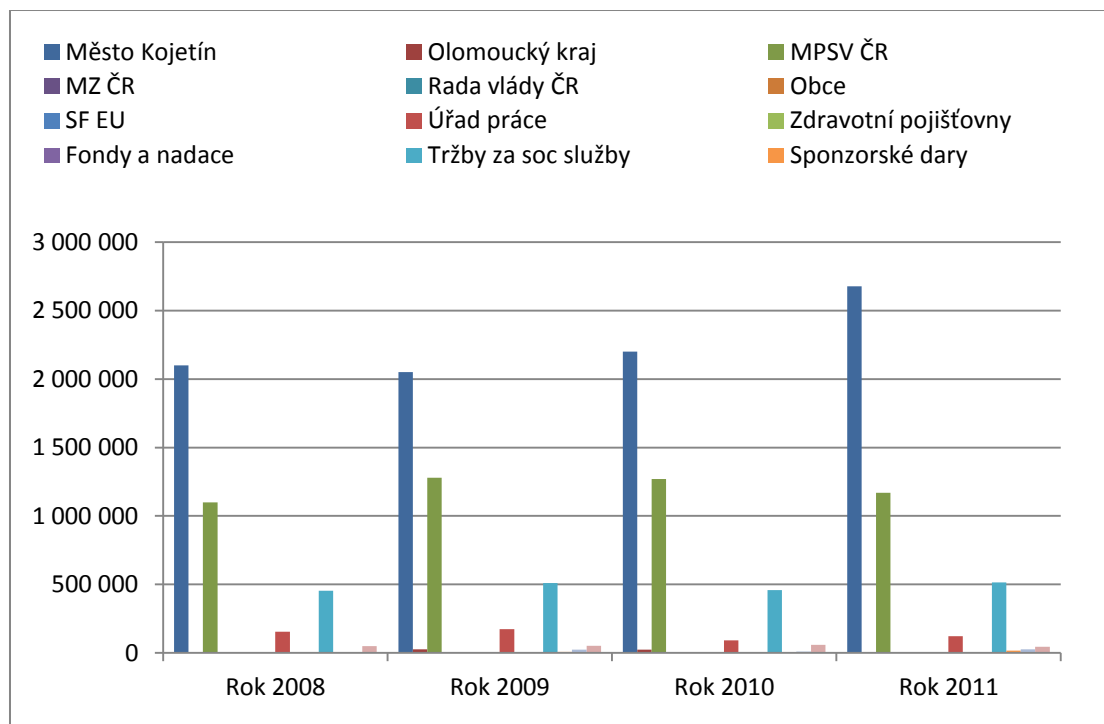
3.2 PŘEHLED FINANČNÍCH TOKŮ POSKYTOVATELŮ SOCIÁLNÍCH SLUŽEB V KOJETÍNĚ V LETECH 2008-2011

Uvedený přehled finančních toků poskytovatelů sociálních služeb v Kojetíně shrnuje finanční prostředky, které měla k dispozici jednotlivá zařízení na poskytování sociálních služeb v letech 2008-2011. Z těchto údajů vyplývá např. kolik prostředků celkově plyne na sociální služby ve městě, jaký je podíl financování obce na sociálních službách na daném území, jaká část tvoří financování prioritních oblastí a opomíjených oblastí.

ZDROJE FINANCOVÁNÍ SOCIÁLNÍCH SLUŽEB VE MĚSTĚ KOJETÍNĚ V LETECH 2008-2011 CELKEM

Zdroj finančních prostředků	Rok 2008	Rok 2009	Rok 2010	Rok 2011
Město Kojetín	2 290 506	2 185 672	2 380 646	2 827 000
Olomoucký kraj	257 500	84 000	112 506	107 540
MPSV ČR	3 900 200	3 566 500	2 370 000	2 219 011
MZ ČR	0	0	0	0
Rada vlády ČR	332 000	458 000	377 000	0
Obce	28 000	19 000	16 000	33 000
SF EU	0	0	0	0
Úřad práce	153 096	172 563	91 000	122 000
Zdravotní pojišťovny	644 532	761 549	895 716	883 479
Fondy a nadace	246 612	36 115	29 948	0
Platby klientů	854 685	900 128	860 614	991 345
Sponzorské dary	23 839	338 823	23 000	155 794
Příjmy z vlastní činnosti	2 439	1 088 167	2 323 257	2 925 522
Jiné příjmy	113 134	150 399	190 362	161 555
Náklady	9 037 489	9 633 191	9 760 119	10 472 036
Výnosy	8 846 543	9 760 916	9 670 049	10 426 246
Hospodářský výsledek	-190 946	127 725	-90 070	-45 790

ZDROJE FINANCOVÁNÍ SOCIÁLNÍCH SLUŽEB VE MĚSTĚ KOJETÍNĚ V LETECH 2008-2011 CELKEM



FINANCOVÁNÍ SOCIÁLNÍCH SLUŽEB CENTRA SOCIÁLNÍCH SLUŽEB KOJETÍN

Zdroj finančních prostředků	Rok 2008	Rok 2009	Rok 2010	Rok 2011
Město Kojetín	2 100 000	2 050 000	2 200 000	2 677 000
Olomoucký kraj		25 000	22 800	
MPSV ČR	1 100 000	1 280 000	1 270 000	1 169 000
MZ ČR				
Rada vlády ČR				
Obce				
SF EU				
Úřad práce	153 096	172 563	91 000	122 000
Zdravotní pojišťovny				
Fondy a nadace				
Tržby za soc. služby	452 887	509 491	458 369	514 800
Sponzorské dary		7 000		15 000
Příjmy z vlastní činnosti (KUJ)	2 439	23 203	8 257	25 522
Jiné příjmy	48 282	50 735	58 523	43 071
Náklady	3 845 832	4 105 101	4 096 836	4 566 393
Výnosy	3 856 704	4 117 992	4 108 949	4 566 393
Hospodářský výsledek	10 872	12 891	12 113	0

FINANCOVÁNÍ SOCIÁLNÍCH SLUŽEB RODINNÉHO KLUBU MARIA

Zdroj finančních prostředků	Rok 2008	Rok 2009	Rok 2010	Rok 2011
Město Kojetín	31 724	50 000	50 000	145 000
Olomoucký kraj	50 000		60 000	40 000
MPSV ČR	837 000	584 500		
MZ ČR				
Rada vlády ČR	332 000	458 000	377 000	
Obce				
SF EU				
Úřad práce				
Zdravotní pojišťovny				
Fondy a nadace				
Platby klientů				
Sponzorské dary	23 839	7 709	23 000	19 794
Olomoucký kraj – projekt		237 000	950 000	1 300 000
Jiné příjmy	7 273		11 043	10 673
Náklady	1 281 836	1 337 209	1 471 043	1 531 608
Výnosy	1 281 836	1 337 209	1 471 043	1 515 467
Hospodářský výsledek	0	0	0	-16 141

FINANCOVÁNÍ SOCIÁLNÍCH SLUŽEB CENTRA DENNÍCH SLUŽEB KOJETÍN

Zdroj finančních prostředků	Rok 2008	Rok 2009	Rok 2010	Rok 2011
Město Kojetín	50 000			
Olomoucký kraj	90 000			40 000
MPSV ČR	703 200	1 200 000	1 100 000	1 030 000
MZ ČR				
Rada vlády ČR				
Obce	18 000	19 000	16 000	19 000
SF EU				
Úřad práce				
Zdravotní pojišťovny				
Fondy a nadace	96 612	16 115	29 948	
Platby klientů	166 173	86 542	100 267	161 385
Sponzorské dary				121 000
Příjmy z vlastní činnosti				
Jiné příjmy	57 058	88 121	42 458	58 737
Náklady	1 179 649	1 383 895	1 292 358	1 430 122
Výnosy	1 181 043	1 409 778	1 288 673	1 430 122
Hospodářský výsledek	1 394	25 883	-3 685	0

FINANCOVÁNÍ SOCIÁLNÍCH SLUŽEB AZYLOVÉHO DOMU KOJETÍN

Zdroj finančních prostředků	Rok 2008	Rok 2009	Rok 2010	Rok 2011
Město Kojetín	50 000		100 000	
Olomoucký kraj	60 000			
MPSV ČR	1 260 000	502 000		
MZ ČR				
Rada vlády ČR				
Obce				14 000
SF EU				
Úřad práce				
Zdravotní pojišťovny				
Fondy a nadace	150 000	20 000		
Platby klientů	235 625	304 095	301 978	315 160
Sponzorské dary		154 408		
Olomoucký kraj – projekt		827 964	1 365 000	1 600 000
Jiné příjmy		10 705	75 874	44 747
Náklady	1 793 923	1 805 187	1 929 220	1 995 494
Výnosy	1 755 625	1 819 172	1 842 852	1 973 907
Hospodářský výsledek	-38 298	13 985	-86 368	-21 587

FINANCOVÁNÍ SOCIÁLNÍCH SLUŽEB CHARITNÍ OŠETŘOVATELSKÉ SLUŽBY

Zdroj finančních prostředků	Rok 2008	Rok 2009	Rok 2010	Rok 2011
Město Kojetín	18 276	50 000		
Olomoucký kraj				
MPSV ČR				
MZ ČR				
Rada vlády ČR				
Obce	10 000			
SF EU				
Úřad práce				
Zdravotní pojišťovny	644 532	761 549	895 716	883 479
Fondy a nadace				
Platby klientů				
Sponzorské dary		169 706		
Příjmy z vlastní činnosti				
Jiné příjmy	521	838	2 464	4 327
Náklady	838 243	907 127	910 310	895 868
Výnosy	673 329	982 093	898 180	887 806
Hospodářský výsledek	-164 914	74 966	-12 130	-8 062

4 SOUČASNÁ SITUACE V SOCIÁLNÍCH SLUŽBÁCH V KOJETÍNĚ

Občané města Kojetína a jeho místních částí Kovalovice a Popůvky mohou na území Kojetína využívat sociální služby poskytované Centrem sociálních služeb Kojetín, Charitou Kojetín, Poradenským centrem pro problémy se závislostmi a sdružením Alfa Handicap.

4.1 POSKYTOVATELÉ SOCIÁLNÍCH SLUŽEB

4.1.1 CENTRUM SOCIÁLNÍCH SLUŽEB KOJETÍN

Centrum sociálních služeb Kojetín je příspěvková organizace, která byla zřízena k 1. 1. 2008 Městem Kojetínem. Centrum sociálních služeb poskytuje základní sociální poradenství, pečovatelskou službu, tísňové volání a ubytování v krizové ubytovací jednotce. Dále zabezpečuje výchovné, vzdělávací a společenské činnosti ve víceúčelové klubovně a ve společenských místnostech domů s pečovatelskou službou.

4.1.2 CHARITA KOJETÍN

Charita Kojetín je účelové zařízení římskokatolické církve s právní subjektivitou. Je součástí Arcidiecézní charity Olomouc. Charita Kojetín provozuje svoji činnost od roku 1999. Jejím úkolem je pomáhat lidem v obtížné životní situaci a podporovat je k pozitivní změně vlastního života.

Charita Kojetín provozuje v současnosti tato zařízení: Centrum denních služeb pro seniory, Azylový dům pro matky s dětmi v tísni, Charitní ošetřovatelskou službu a Rodinný klub Maria.

4.1.3 PORADENSKÉ CENTRUM PRO PROBLÉMY SE ZÁVISLOSTMI

Od září roku 2009 mohou občané Kojetína využívat také služeb **Poradenského centra pro problémy se závislostmi v Kojetíně**. Provozovatelem centra je o. s. KAPPA-HELP Přerov. Činnost poradenského centra je zaměřena především na primární prevenci dětí a mládeže v Kojetíně a terénní program vedoucí ke snížení zdravotních rizik plynoucích z užívání drog. Všichni zájemci o poradenství v oblasti závislostního chování mohou využít služeb pracovníka Kappa-Help působícího v Poradenském centru v Kojetíně.

4.1.4 ALFA HANDICAP

Organizace **Alfa Handicap**, místní organizace Kojetín, je sdružení občanů se zdravotním postižením přerovského regionu, které slučuje osoby se smíšeným zdravotním postižením tělesným, sluchovým a civilizačními chorobami. Hlavním obsahem činnosti organizace je poradenská služba, setkávání se s ostatními členy sdružení a vzájemné předávání si zkušeností a vědomostí.

4.2 SWOT ANALÝZA SOCIÁLNÍCH SLUŽEB

SWOT je zkratka, která se skládá ze začátečních písmen anglických názvů: Strengths (silné stránky), Weaknesses (slabé stránky), Opportunities (příležitosti), Threats (ohrožení). SWOT analýza umožňuje popsat současnou situaci sociálních služeb na daném území, charakterizuje skutečný stav, potřebné změny a případná rizika. SWOT analýza byla zpracována členy řídicí skupiny na základě zjištěných informací z oblasti sociálních služeb. Jejím prostřednictvím získala řídicí skupina ucelený přehled o skutečné situaci sociálních služeb na území města Kojetína a také představu jakým způsobem by se tato oblast mohla vylepšit.

SWOT ANALÝZA SOCIÁLNÍCH SLUŽEB VE MĚSTĚ KOJETÍNĚ

SILNÉ STRÁNKY <ul style="list-style-type: none">- spolupráce s poskytovateli sociálních služeb- KPSS (spolupráce, vzájemné vztahy)- kvalitně fungující sociální služby pro seniory, zdravotně postižené a rodiny s dětmi- Azylový dům pro matky s dětmi, Denní stacionář, Ošetrovatelská péče, Rodinný klub Mária, bezplatná právní poradna- Centrum sociálních služeb poskytující pečovatelskou službu- fungující Krizová ubytovací jednotka- čtyři domy s pečovatelskou službou- zavedena služba tísňového volání pro všechny obyvatele DPS- vstřícnost poskytovatelů pro veřejná setkání s uživateli sociálních služeb- prarodinné aktivity- komunikace s politickou reprezentací- financování KPSS z rozpočtu města- dostupnost zdravotní péče- fungující poradna pro osoby závislé na alkoholu a drogách- zájem politické reprezentace o řešení sociální problematiky	SLABÉ STRÁNKY <ul style="list-style-type: none">- nedostatek financí- nezaměstnanost- nezavedena dobrovolnická služba- bariérovost vstupu na polikliniku- bariérovost místních komunikací- nezájem seniorů o nabízené aktivity- nedostatek dětských hřišť- nedostatek konkurenceschopnosti- nedostatek NNO
PŘÍLEŽITOSTI <ul style="list-style-type: none">- připomínkový řízení - koncepční materiál MPSV- využívání financí z projektů- propagace sociálních služeb (katalogy, webové stránky, letáky, Kojetínský zpravodaj, veřejná setkání)- vzdělávací aktivity- využití kapacity DPS- zřízení odlehčovací pobytové služby- oslovení sponzorů- podpora ze strany KÚ (střednědobé plánování)- zapojení politické reprezentace- udržení a zlepšení stávajících sociálních služeb	OHROŽENÍ <ul style="list-style-type: none">- změna politického vedení- nezájem sponzorů- rozpad řídicí skupiny- nedostatek finančních prostředků- nezájem veřejnosti o poskytování sociálních služeb a informovanost- nesoučinnost mezi jednotlivými poskytovateli sociálních služeb a také odborem vnitřních věcí, školství a kultury MěÚ- nedosažitelnost získání finančních prostředků z projektů nepřijetí komunitního plánu RM a ZM

4.3 KATALOG POSKYTOVATELŮ SOCIÁLNÍCH SLUŽEB VE MĚSTĚ KOJETÍNĚ

Důležitou činností v procesu KPSS v Kojetíně je zmapování poskytovatelů sociálních služeb. Na základě získaných údajů je řídicí skupinou vydáván a dle potřeby aktualizován Katalog poskytovatelů sociálních služeb ve městě Kojetíně, ve kterém jsou uvedeny konkrétní informace, např. o jaký druh služby se jedná, které cílové skupině a okruhu klientů je služba poskytována, kontakty na zástupce poskytovatelů služeb. Katalog se skládá ze dvou částí. V první části jsou uvedeni poskytovatelé sociálních služeb a druhou část tvoří údaje jednotlivých institucí působících na území Kojetína. Katalog je prostřednictvím členů řídicí skupiny distribuován do společenských místností domů s pečovatelskou službou, čekáren ordinací lékařů, lékáren, Vzdělávacího informačního centra, Azylového domu pro matky s dětmi a Centra denních služeb.

5 VIZE NOVÉHO SYSTÉMU SOCIÁLNÍCH SLUŽEB V KOJETÍNĚ

Níže uvedená opatření byla navržena řídicí skupinou na základě zpracovaných dokumentů popisujících sociální situaci ve městě Kojetíně. Velmi důležitým východiskem k určení optimální sítě sociálních služeb jsou konkrétní potřeby občanů. Ty byly získány z realizovaných dotazníkových šetření a veřejných setkání s uživateli sociálních služeb a veřejností města Kojetína. Při posuzování situace vycházeli členové řídicí skupiny z věkové struktury a stáří obyvatelstva, které má pro realizaci sociálních služeb velký význam. Pokud bude nadále přibývat starších osob 65-ti let, jak to vyplývá z věkové struktury obyvatelstva města Kojetína v posledních letech, bude to mít značný vliv na zvyšování požadavků na zdravotní a sociální péči.

Pro skupinu seniorů a osob se zdravotním postižením je nejdůležitějším opatřením udržení a rozvíjení terénních služeb, zejména pečovatelské služby poskytované Centrem sociálních služeb a ambulantní služby poskytované v Centru denních služeb. Snahou těchto služeb je přizpůsobení se individuálním potřebám každého jedince, aby měl možnost zůstat, co nejdéle ve svém domácím prostředí bez nutnosti umístění v pobytovém zařízení sociálních služeb. Pro osoby se zdravotním postižením a na podporu pečujících osob vzešly z dotazníkového šetření požadavky občanů na zřízení odlehčovací služby. Jedním z opatření je zřízení této nové služby, jejímž poskytovatelem by bylo zařízení Charity Kojetín, Centrum denních služeb. Zaměřit se je nutné také na poradenství a prevenci rizikového chování u studentů a žáků kojetínských škol prostřednictvím preventivní práce v drogové oblasti, což zahrnuje opatření k zachování činnosti Poradenského centra pro problémy se závislostmi o.s. Kappa-Help Přerov. Pro sociálně slabé rodiny s dětmi jsou určeny sociálně aktivizační služby zařízení Charity Kojetín, Rodinného klubu Maria. V službách souvisejících, které nejsou sociální služby, ale přímo s nimi souvisí, je zásadním řešením problému bariérovosti místních komunikací a přístupů do veřejných budov. Tato otázka je řešena jedním z rámcových opatření, které bylo zpracováno na základě zmapování stavu bezbariérovosti na území města. Jedná se o dlouhodobou činnost, která povede ke zlepšení celkové situace v této oblasti a bude navazovat na konkrétní projekty.

Hlavní prioritou aktualizovaného komunitního plánu je udržení a zkvalitnění stávající sítě sociálních služeb. Sociální služby by měly dostupné co nejširšímu okruhu osob při zachování jejich efektivnosti a kvality.

6 NÁVRHY OPATŘENÍ DLE JEDNOTLIVÝCH CÍLOVÝCH SKUPIN

Na základě již zhotovených dokumentů určili členové řídicí skupiny vize a vymezili jednotlivé priority v oblasti sociálních služeb. K realizaci priorit je nutné provést opatření, což jsou návrhy nových postupů, metod a nástrojů. Každé opatření přesně určuje svůj cíl, podle čeho a kdy se bude dosažení měřit. Pro nejbližší období zvolila řídicí skupina ze všech stanovených opatření ta nejdůležitější a rozpracovala je do aktivit, tedy konkrétních návrhů, které budou v rámci KPSS uskutečňovány. Opatření jsou rozdělena podle jednotlivých cílových skupin, které byly určeny v procesu KPSS v Kojetíně.

Cílové skupiny určené řídicí skupinou v rámci KPSS:

- senioři a občané se zdravotním postižením
- občané ohrožení sociálním vyloučením a etnické menšiny
- rodiny s dětmi

Jednotlivá opatření zahrnují sociální služby, které je nezbytné zachovat a služby nové, jejichž činnost povede k zefektivnění služeb stávajících.

6.1 SKUPINA „SENIORI A OSOBY SE ZDRAVOTNÍM POSTIŽENÍM“

Sociální služby poskytované skupině seniorů pokrývají současně část potřeb osob se zdravotním postižením. Z postupného ubývání sil je pro tuto skupinu příznačná vysoká pravděpodobnost snížení možnosti společenského uplatnění, včetně schopnosti postarat se sám o sebe, zvyšování rizik chronických onemocnění a sociální izolace.

Pro cílovou skupinu seniorů a zdravotně postižených osob jsou poskytovány ambulantní služby v Centru denních služeb Charity Kojetín, pečovatelská služba, ubytování v krizové ubytovací jednotce a služba tísňového volání v Centru sociálních služeb Kojetín a Charitní ošetřovatelská služba.

SWOT ANALÝZA PRO SENIORY A OSOBY SE ZDRAVOTNÍM POSTIŽENÍM

SILNÉ STRÁNKY	SLABÉ STRÁNKY
<ul style="list-style-type: none">- široké spektrum a různorodost poskytovaných sociálních služeb pro seniory- existence Centra sociálních služeb Kojetín a Centra denních služeb pro seniory- fungující občanské sdružení Alfa Handicap- dobře zavedená terénní forma pečovatelské a charitní ošetřovatelské služby- možnost půjčování kompenzačních pomůcek- bezbariérovost v Centru denních služeb- existence čtyř domů s pečovatelskou službou a dostatečný počet bytů v těchto domech- informovanost mezi uživateli sociálních služeb- odbornost a profesionalita pracovníků zainteresovaných v sociálních službách, kvalitní poskytování sociálních služeb- oddálení nutnosti pobytové péče v domech pro seniory na základě kvalitně poskytovaných sociálních služeb	<ul style="list-style-type: none">- nedokonalý systém financování sociálních služeb- nedostatečný zájem veřejnosti o problematiku sociálních služeb- nedostatečné vědomosti občanů o životě a potřebách osob se zdravotním postižením- nedostatek bezbariérově upravených bytů pro osoby se zdravotním postižením- převážná část veřejných míst je bariérová- nedostatečná nabídka akcí a zájezdů pro osoby se zdravotním postižením- nedostatek pracovních příležitostí

<ul style="list-style-type: none"> - dobrá spolupráce poskytovatelů sociálních služeb - modernizace materiálního a technického zázemí pro rozvoj sociálních služeb – altány, internetové koutky, vozidlo se speciální úpravou pro přepravu osob se zdravotním postižením, krizová ubytovací jednotka, tísňové volání - politická podpora procesu KPSS 	<p>pro osoby se zdravotním postižením</p> <ul style="list-style-type: none"> - malý počet organizací registrujících dobrovolnictví
<p>PŘÍLEŽITOSTI</p> <ul style="list-style-type: none"> - zkvalitnění a rozvoj stávajících sociálních služeb - neustálé zvyšování odbornosti pracovníků v sociálních službách - naplňování standardů sociálních služeb a reakce na potřebné změny - zapojení politické reprezentace do problematiky sociálních služeb - získávání finančních prostředků z jiných zdrojů (oslovení sponzorů, využívání vyhlášených výzev, dotací a projektů k financování sociálních služeb) - rozvoj aktivit pro seniory a zdravotně postižené - podpora iniciativy samotných seniorů - růst poptávky po sociálních službách - zajištění bezbariérovosti veřejně dostupných míst - využívání dobrovolnické služby - osvěta široké veřejnosti o potřebách seniorů a osob se zdravotním postižením - opravy a údržba domů s pečovatelskou službou - dlouhodobé využití výsledků projektů - vzájemná spolupráce organizací zřizovaných městem - propagace sociálních služeb 	<p>OHROŽENÍ</p> <ul style="list-style-type: none"> - nedostatečná politická podpora procesu KPSS - nedostatek finančních prostředků na zabezpečení poskytování sociálních služeb - zvyšující se náklady na zabezpečení základních životních potřeb občanů - pokles zájmu seniorů o sociální služby a nabízené aktivity - nenaplňování standardů kvality sociálních služeb - neprofesionální přístup pracovníků v sociálních službách - nespokojenost uživatelů s kvalitou poskytovaných služeb - špatná spolupráce mezi poskytovateli sociálních služeb - nedostatečná informovanost občanů o nabízených sociálních službách - bariérovost veřejných míst - izolovanost imobilních klientů

OPATŘENÍ PRO SENIORY A OSOBY SE ZDRAVOTNÍM POSTIŽENÍM

Cíl 1	Zachování a zkvalitnění služeb poskytovaných Centrem sociálních služeb Kojetín
Opatření 1.1	Zachování a zkvalitnění stávajících sociálních služeb a návazných služeb poskytovaných Centrem sociálních služeb Kojetín
Charakteristika opatření	<p>Hlavním cílem opatření je zachovat i nadále poskytování pečovatelské služby a zkvalitňovat pravidelnou péči o osoby, které mají sníženou soběstačnost z důvodu věku, chronického onemocnění nebo tělesného postižení, jejichž situace vyžaduje pomoc jiné fyzické osoby.</p> <p>Dalším cílem opatření je umožnění uživatelům služby při jejich zdravotních a životních komplikacích za podpory pečovatelské služby, zachování důstojného a kvalitního života v rodinném kruhu, vlastní domácnosti a společnosti přátel.</p> <p>Pečovatelská služba je poskytována jako terénní služba v domácnostech uživatelů, nebo jako ambulantní služba na vyhrazeném místě.</p> <p>Cílem návazných služeb, daných zřizovací listinou organizace, je prevence před sociálním vyloučením.</p>

Předpokládaný dopad opatření	<ul style="list-style-type: none"> • Zvýšení kvality a úrovně poskytovaných služeb • Vyšší uspokojování životních potřeb uživatelů služby • Návaznost poskytované pečovatelské služby na další služby, které organizace zajišťuje • Umožnění setrvání uživatelů v jejich vlastním domácím prostředí, zachování sociálních i rodinných vazeb • Prevence před sociální izolací • Zvýšení pocitu bezpečí uživatelů služby a navození pocitu psychické rovnováhy • Prevence před umístěním do pobytového zařízení • Pomoc rodinám v péči o jejich blízké
Aktivity vedoucí k naplnění opatření	<ul style="list-style-type: none"> • Zabezpečení potřebných finančních prostředků na zachování rozsahu a kvality stávajících sociálních služeb - 2012-2015 • Soustavné sledování požadavků uživatelů na služby v závislosti ke změnám zdravotního stavu a sociální situace • Poskytování zaregistrovaných sociálních služeb pro osoby se sníženou soběstačností z důvodu věku, chronického onemocnění nebo tělesného postižení dle potřeb uživatelů a ve zvyšující se kvalitě • Dodržovat standardy kvality • Pokračovat v průběžném vzdělávání pracovníků
Předpokládaní realizátoři a partneři opatření	Centrum sociálních služeb Kojetín
Časový horizont	Průběžně po dobu trvání komunitního plánu 2012-2016
Předpokládané finanční náklady	Rok 2012 - 4 630 000,- Kč Pro následující roky nárůst v návaznosti na změnu ceny energií a dalších vstupů
Finanční zdroje	Město Kojetín, MPSV - KÚOK , uživatelé sociálních služeb
Hodnotící indikátory/předpokládané výstupy	<ul style="list-style-type: none"> • Počet klientů užívajících služby poskytované CSS v rámci registrace sociální služby • Oddálení nutnosti pobytové péče v zařízeních pro zaregistrované cílové skupiny (každoročně sledováno) • Prezentace organizace na veřejnosti (informační letáky, vydávaný čtvrtletník, články do Kojetínského zpravodaje aj.)

Cíl 2	Zachování poskytovaných služeb pro osoby se zdravotním postižením a seniory
Opatření 2.1	Zachování poskytovaných služeb v Centru denních služeb pro seniory
Charakteristika opatření	Centrum denních služeb je zařízení Charity Kojetín. Je určeno k dennímu pobytu seniorů a osob se zdravotním postižením, kteří jsou alespoň částečně schopni zvládat úkony péče o vlastní osobu a nevyžadují trvalý pobyt na lůžku. V rámci činnosti zařízení je také půjčovna kompenzačních pomůcek.
Předpokládaný dopad opatření	<ul style="list-style-type: none"> • Prostor pro pobyt a setkávání seniorů a občanů se zdravotním postižením • Zajištění osobní, hygienické základní zdravotní péče • Eliminace sociálního vyloučení ze společnosti • Poskytování poradenství • Posílení schopností a dovedností • Podpora a pomoc při zvládání problémů • Pomoc rodinám v péči o jejich blízké • Umožnění setrvání uživatelů v jejich vlastním domácím prostředí a oddálení jejich umístění v zařízení s celoročním pobytem
Aktivita vedoucí k naplnění opatření	<ul style="list-style-type: none"> • Získání finančních prostředků • Personální zajištění
Předpokládaní realizátoři a partneři opatření	Charita Kojetín
Časový horizont	Průběžně po dobu trvání komunitního plánu – 2012-2016
Předpokládané finanční náklady	Rok 2012 – 1.501.628,- Kč v tom provozní a mzdové náklady. Pro následující roky nárůst v návaznosti na zvyšování cen energií a dalších vstupů
Finanční zdroje	Město Kojetín, KÚ, nadace, uživatelé, MPSV
Hodnotící indikátory/předpokládané výstupy	<ul style="list-style-type: none"> • Počet uživatelů Centra denních služeb • Počet zapůjčených kompenzačních pomůcek • Účast na pořádaných akcích zařízení

Cíl 3	Zachování stávající návazné služby pro osoby se zdravotním postižením a seniory
Opatření 3.1	Zachování poskytování Charitní ošetrovatelské služby Charity Kojetín
Charakteristika opatření	Nejedná se o sociální službu. Služba zajišťuje komplexní zdravotní péči pro diabetiky, odběry biologického materiálu, aplikace injekcí, ošetření permanentních katetrů a stomií, převazy různého charakteru, měření krevního tlaku, komplexní hygienickou péči u imobilních klientů a jiné zdravotní úkony ordinované lékařem v případě potřeby 7 dní v týdnu.
Předpokládaný dopad opatření	Umožnění setrvání seniorů a osob s těžkým zdravotním postižením v jejich vlastním domácím prostředí a zachování si svého životního stylu.
Aktivita vedoucí k naplnění opatření	<ul style="list-style-type: none"> • Zajištění kvalifikovaných zdravotních sester • Uzavření smluv se zdravotními pojišťovnami
Předpokládaní realizátoři a partneři opatření	Ředitelka Charity Kojetín, praktičtí a odborní lékaři
Časový horizont	Průběžně po dobu trvání komunitního plánu – 2012-2016
Předpokládané finanční náklady	Rok 2012 – 940.661,- Kč v tom provozní a mzdové náklady. Pro následující roky nárůst v návaznosti na změnu ceny energií a dalších vstupů.
Finanční zdroje	Služba je hrazena na základě indikace lékaře zdravotními pojišťovnami
Hodnotící indikátory/předpokládané výstupy	Počet klientů užívajících charitní ošetrovatelskou službu

Cíl 4	Aktivizace seniorů a osob s chronickým onemocněním nebo tělesným postižením
Opatření 4.1	Zachování rozsahu nabídky volnočasových aktivit pro seniory a pro osoby s chronickým onemocněním nebo tělesným postižením
Charakteristika opatření	Nabídka aktivního trávení volného času pro zaregistrované cílové skupiny v rámci prodloužení aktivního života a současně tak zajištění funkce prevence před sociálním vyloučením. V tomto opatření budou realizována pravidelná týdenní setkávání cílových skupin ve společenských prostorách na jednotlivých DPS, turistické výlety do přírody, kulturní a vzdělávací a společenské akce, sportovní aktivity aj.
Předpokládaný dopad opatření	<ul style="list-style-type: none"> • Uspokojování potřeb seniorů a osob s chronickým onemocněním nebo tělesným postižením • Aktivizace, zlepšení fyzické a psychické kondice • Prevence sociálního vyloučení • Trávení volného času dle individuálních potřeb • Zprostředkování kontaktu se společenským prostředím • Udržování a navazování kontaktů se svými vrstevníky • Získávání nových poznatků
Aktivity vedoucí k naplnění opatření	<ul style="list-style-type: none"> • Personální zabezpečení organizačního/ních pracovníka/ků • Finanční zajištění aktivit
Předpokládaní realizátoři a partneři opatření	Centrum sociálních služeb Kojetín, Komise pro komunitní plánování a péči o rodinu, MěKS
Časový horizont	Průběžně po dobu trvání komunitního plánu 2012-2016
Předpokládané finanční náklady	<ul style="list-style-type: none"> • Provozní a mzdové náklady zahrnuté do rozpočtu CSS Každoroční nárůst v návaznosti na zvyšování cen energií a dalších vstupů
Finanční zdroje	Město Kojetín, CSS Kojetín, MěKS Kojetín, sponzorské dary
Hodnotící indikátory/předpokládané výstupy	<ul style="list-style-type: none"> • Počet uspořádaných akcí (každoročně sledováno) • Počet účastníků na pořádaných akcích • Spokojenost účastníků pořádaných akcí (osobní sdělení, dotazníkové šetření) • Prezentace organizace na veřejnosti (informační letáky, vydávaný čtvrtletník, články do Kojetínského zpravodaje aj.)

Cíl 5	Vznik, rozvoj a udržení sociálních služeb zaměřených na podporu pečujících osob a samotných uživatelů služeb – seniorů a osob se zdravotním postižením.
Opatření 5.1	Vznik, rozvoj a udržení sociálních služeb zaměřených na podporu pečujících osob a samotného uživatele služeb prostřednictvím pobytové formy odlehčovací služby, určených seniorům a osobám se zdravotním postižením.
Charakteristika opatření	Opatření se zaměřuje na vybudování odlehčovacích služeb pro seniory a osoby se zdravotním postižením v Domě sv. Josefa na Charitě Kojetín. Pobyt bude možný max. na dobu 3 měsíců a bude znamenat veliké odlehčení pečujícím rodinným příslušníkům, kteří si budou moci v té době vyřešit své zdravotní, ekonomické, či jiné problémy, nebo si odpočinout od náročné péče a načerpat sílu.
Předpokládaný dopad opatření	<ul style="list-style-type: none"> vznik nabídky 10 lůžek pro zajištění péče o seniory a osoby se zdravotním postižením při nutnosti přerušení péče v domácím prostředí odlehčení rodinám pečujícím o nesoběstačné občany (odpočinek, dovolená, lázně, pracovní cesty apod.) zvýšení počtu seniorů a osob se zdravotním postižením, kteří budou moci zůstat v domácím prostředí zvýšení připravenosti na předpokládaný nárůst počtu seniorů v průběhu dalších let dopad do finanční sféry – upřednostnění levnější domácí péče před pobytovou péčí zvýšení kvality života a zachování důstojnosti cílové skupiny
Aktivita vedoucí k naplnění opatření	<ul style="list-style-type: none"> registrace odlehčovacích služeb na Krajském úřadě vypsání projektů, oslovení obcí a sponzorů za účelem zajištění vícezdrojového financování vybudování provozu odlehčovacích služeb informování veřejnosti o nabídce služby
Předpokládaní realizátoři a partneři opatření	Charita Kojetín za spolupráce s Městem Kojetín a Centrem sociálních služeb Kojetín
Časový horizont	Průběžně po dobu trvání komunitního plánu 2012 - 2016
Předpokládané finanční náklady	Rok 2013 – 2 435 000,- Kč Pro následující roky nárůst v návaznosti na změnu ceny energií a dalších vstupů.
Finanční zdroje	MPSV, Olomoucký kraj, uživatelé, sponzoři, Město Kojetín
Hodnotící indikátory/předpokládané výstupy	<ul style="list-style-type: none"> registrace odlehčovacích služeb s kapacitou 10 lůžek podané projekty na zřízení a realizování služby počet uspokojených žadatelů a rodin, kterým bylo odlehčeno v jejich péči o seniora nebo zdravotně postiženého pokrytí území Olomouckého kraje chybějící službou

6.2 SKUPINA „OBČANÉ OHROŽENÍ SOCIÁLNÍM VYLOUČENÍM A ETNICKÉ MENŠINY“

Skupina „občané ohrožení sociálním vyloučením“ zahrnuje osoby dlouhodobě nezaměstnané, oběti trestné činnosti a domácího násilí, osamělé rodiče, bezdomovce, dlouhodobě nemocné, početné rodiny bez přiměřeného zázemí, osoby společensky nepřizpůsobivé, osoby závislé na toxických látkách, migranty a příslušníky etnických menšin. Tito občané mohou využívat nabídky všech služeb poskytovaných zařízeními Charity a Centra sociálních služeb.

Skupinu etnické menšiny zastupuje v Kojetíně zejména romská populace. Pro tuto cílovou skupinu nabízí sociálně aktivizační služby Rodinný klub Maria. V klubu pracují tři romští terénní pracovníci, kteří poskytují těmto osobám podporu při řešení jejich problémů a přímou pomoc v terénu.

SWOT ANALÝZA PRO OSOBY OHROŽENÉ SOCIÁLNÍM VYLOUČENÍM A ETNICKÉ MENŠINY

<p>SILNÉ STRÁNKY</p> <ul style="list-style-type: none"> - Záštitu vedení města pro KPSS - Existence služeb pro občany ohrožené sociálním vyloučením – Rodinný Klub Maria - Bezplatné právní poradenství - Bezplatné sociální poradenství poskytované Městem Kojetínem i sociálními zařízeními působícím na území Kojetína - Dobrá vůle všech zainteresovaných subjektů ke spolupráci - Existence romských terénních sociálních pracovníků a asistentů na ZŠ - Vhodné prostory pro poskytování služeb - Odbornost pracovníků a jejich zájem o další vzdělávání v oblasti sociálních služeb - Zájmové organizace pro děti a mládež - Sportoviště pro volný čas dětí a mládeže - Existence krizové ubytovací jednotky na CSS Kojetín - Možnost ubytování v Azylovém domě pro matky s dětmi v tísni - Fungující poradna a terénní program pro osoby závislé na návykových látkách 	<p>SLABÉ STRÁNKY</p> <ul style="list-style-type: none"> - Malý počet organizací registrujících dobrovolnictví - Velká nezaměstnanost občanů z etnických menšin - Nezájem sponzorů o finanční podporu pořádaných akcí - Nízké vzdělání uživatelů = nízké finanční ohodnocení jejich práce a tím malá ochota pracovat - Netrpělivost a malá vytrvalost nepřizpůsobivých občanů - Zvýšený výskyt bezdomovectví a uživatelů návykových látek - Ztížená možnost nájemního bydlení – špatná platební morálka při placení nájemného a služeb s nájmem spojených
<p>PŘÍLEŽITOSTI</p> <ul style="list-style-type: none"> - Zkvalitnění a rozvíjení stávajících sociálních služeb - Oslovování sponzorů - Naplňování a zkvalitňování standardů sociálních služeb - Získávání finančních prostředků z ESF - Soustavná propagace a informovanost veřejnosti o sociálních službách, osvěta široké veřejnosti o potřebách seniorů a osob se zdravotním postižením - opravy a údržba domů s pečovatelskou službou - dlouhodobé využití výsledků projektů - vzájemná spolupráce organizací zřizovaných městem 	<p>OHROŽENÍ</p> <ul style="list-style-type: none"> - Nedostatek finančních prostředků na provoz zařízení - Zánik zařízení z důvodů odebrání registrace - Nezájem o sociální služby ze strany uživatelů - Nespokojenost uživatelů s nabídkou a kvalitou poskytovaných sociálních služeb - Nefunkční komunikace mezi subjekty - Předsudky veřejnosti k řešení drogové

<ul style="list-style-type: none"> - propagace sociálních služeb - využívání dobrovolnické služby - osvěta o potřebách seniorů a osob se zdravotním postižením - opravy a údržba jednotlivých DPS 	<ul style="list-style-type: none"> problematiky - Předsudky veřejnosti týkající se etnických menšin - nespokojenost uživatelů s kvalitou poskytovaných služeb - špatná spolupráce mezi poskytovateli sociálních služeb - nedostatečná informovanost občanů o nabízených sociálních službách - bariérovost veřejných míst - izolovanost imobilních klientů
---	--

OPATŘENÍ PRO OSOBY OHROŽENÉ SOCIÁLNÍM VYLOUČENÍM A ETNICKÉ MENŠINY

Cíl 1	Podpora občanů, kteří se ocitli v náhlé životní krizi nebo jsou sociálně znevýhodněni
Opatření 1.1	Zachování stávajícího ubytování v Azylovém domě pro matky s dětmi Charity Kojetín
Charakteristika opatření	Azylový dům pro matky s dětmi je zařízení Charity Kojetín, které existuje od roku 2001. Pomáhá matkám s dětmi v tíživé životní situaci spojené se ztrátou bydlení nebo obětí domácího násilí a podporuje je při návratu do běžného života. Základní doba ubytování činí půl roku, v odůvodněných případech může být prodloužena.
Předpokládaný dopad opatření	Zajišťujeme matkám i dětem nejen ubytování, ale i základní sociální poradenství a v případě potřeby zprostředkování pomoci dalších odborníků tak, aby byly schopny zapojit se do běžného života.
Aktivity vedoucí k naplnění opatření	<ul style="list-style-type: none"> • Získání finančních prostředků z různých zdrojů • Podání žádosti o dotaci na provoz azylového domu • Uzavření smlouvy o poskytnutí sociální služby - ubytování
Předpokládaní realizátoři a partneři opatření	<ul style="list-style-type: none"> • Charita Kojetín, ředitelka Spolupráce se sociálními odbory jednotlivých obcí podle trvalého bydliště uživatelů azylového domu
Časový horizont	Průběžně po dobu trvání komunitního plánu – 2012 – 2016
Předpokládané finanční náklady	rok 2012 – 2.095.269,- Kč v tom personální a provozní náklady Pro další roky se počítá s nárůstem v návaznosti na zvyšování cen energií a dalších vstupů.
Finanční zdroje	MPSV, Olomoucký kraj, Město Kojetín, uživatelé, nadace
Hodnotící indikátory/předpokládané výstupy	<ul style="list-style-type: none"> • Počet klientů v roce užívajících služby Azylového domu pro matky s dětmi

Cíl 2	Zachování nabízených služeb pro občany ohrožené sociálním vyloučením
Opatření 2.1	Zachování Sociálně aktivizačních služeb Charity Kojetín pro rodiny s dětmi ohrožené sociálním vyloučením, osoby ohrožené sociálním vyloučením a etnické menšiny
Charakteristika opatření	Cílem opatření je zachovat a zkvalitnit sociální služby Rodinného klubu Maria, který provozuje Charita Kojetín. Jeho posláním je poskytovat sociální služby rodinám s dětmi ze znevýhodněného sociálního prostředí a jiným obyvatelům města Kojetína a okolních obcí, kteří se nacházejí v nepříznivé sociální situaci. Všechny služby jsou poskytovány bezplatně. Rodinný klub Maria poskytuje základní činnosti, kterými jsou terénní sociální práce, sociální a právní poradenství, doučování a volnočasové aktivity.
Předpokládaný dopad opatření	<p>U dospělých:</p> <ul style="list-style-type: none"> • snížení zadluženosti sociálně slabých rodin • zlepšení hygieny v domácnosti a péče o děti • zlepšení hospodaření s finančními prostředky v sociálně slabých rodinách • získání schopnosti podílet se na řešení svých problémů • zlepšení komunikace při jednání s úřady • osvojení postupu při psaní žádostí o zaměstnání a psaní životopisů • snížení výskytu sociálně patologických jevů, zlepšení vzájemného soužití • samostatné jednání a dobrá komunikace <p>U dětí:</p> <ul style="list-style-type: none"> • zlepšení prospěchu a docházky do školy • zvýšení počtu dětí ze sociálně znevýhodněných rodin pokračujících po skončení základní školní docházky v dalším studiu • zlepšení vyhlídky na uplatnění dětí ze sociálně znevýhodněného prostředí po ukončení jejich povinné školní docházky • zlepšení komunikace dětí s blízkým i širším okolím • vytvoření podmínek pro smysluplné trávení volného času • osvojení si obecně uznávaných morálních a etických hodnot • rozvoj jejich osobnosti • posílení jejich hygienických a sociálních návyků atd.
Aktivity vedoucí k naplnění opatření	<ul style="list-style-type: none"> • zajištění finančních prostředků na provoz zařízení • naplňování standardů kvality sociálních služeb • průběžné vzdělávání pracovníků
Předpokládaní realizátoři a partneři opatření	Charita Kojetín ve spolupráci s Městskou policií Kojetín, ZŠ Kojetín, odborem VVŠK MěÚ Kojetín
Časový horizont	Průběžně po dobu trvání komunitního plánu – 2012 - 2016

Předpokládané finanční náklady	rok 2012 – 1.608.188,- Kč v tom materiálové náklady, nemateriálové a osobní náklady. V dalších letech se počítá s nárůstem v návaznosti na zvýšení ceny energií a dalších vstupů
Finanční zdroje	MPSV, Rada vlády ČR, ESF, Olomoucký kraj, Nadace, Tříkrálová sbírka
Hodnotící indikátory/předpokládané výstupy	<ul style="list-style-type: none"> • Počet klientů užívajících služby Rodinného klubu Maria • Počet volnočasových aktivit pro rodiny s dětmi ohrožené sociálním vyloučením

Cíl 2	Zachování nabízených služeb pro občany ohrožené sociálním vyloučením
Opatření 2.2	Zachování stávajícího ubytování v Krizové ubytovací jednotce Centra sociálních služeb Kojetín
Charakteristika opatření	<p>Ubytovací krizová jednotka slouží pro řešení krizových situací. Jedná se o krátkodobé ubytování osob, které se dostaly do situace, kdy nemohou zůstat ve svém původním prostředí pro zhoršení zdravotního stavu, nebo již nemohou bydlet ve svém původním bydlišti (požár, povodeň), dále také pro matky/otce s dítětem/děťmi, které se ocitly v tíživé sociální situaci (domácí násilí, ztráta přístřeší apod.).</p> <p>Smlouva o poskytnutí ubytování se uzavírá na dobu nezbytně nutnou, tj. dle posouzení krizové situace.</p>
Předpokládaný dopad opatření	Prvotní pomoc pro občany v krizové situaci k získání ubytování a jistoty při hledání následného dlouhodobějšího ubytování a vyřešení své tíživé sociální situace. Jde o pomoc při překlenutí obtížné situace a podpoření při návratu do běžného života.
Aktivity vedoucí k naplnění opatření	<ul style="list-style-type: none"> • Získání potřebných finančních prostředků na provozní náklady v rámci rozpočtu CSS Kojetín • Uzavření smlouvy o poskytnutí krátkodobého ubytování a o jeho úhradě
Předpokládaní realizátoři a partneři opatření	<ul style="list-style-type: none"> • Centrum sociálních služeb Kojetín • Odbor vnitřních věcí, školství a kultury MěÚ Kojetín • Charita Kojetín
Časový horizont	Průběžně po dobu trvání komunitního plánu – 2012 - 2016
Předpokládané finanční náklady	Provozní prostředky zahrnuté do rozpočtu CSS
Finanční zdroje	Uživatelé, Město Kojetín
Hodnotící indikátory/předpokládané výstupy	<ul style="list-style-type: none"> • Počet uzavřených smluv o ubytování a počet dnů v roce využitých pro toto ubytování

Cíl 3 Poradenství a prevence v oblasti drogové problematiky	
Opatření 3.1	Zachování činnosti poradenského centra pro problémy se závislostmi
Charakteristika opatření	<p>Zachováním činnosti poradenského centra a terénního programu je nadále umožněno setkávání uživatelů drog, popřípadě i jejich rodinných příslušníků, s terénním pracovníkem. Terénním pracovníkem je zaměstnanec Kappa-Help o.s. Přerov. Prostory a vybavení místnosti poradenského centra jsou financovány z rozpočtu města.</p> <p>Sociální práce s uživateli drog je specifická forma sociální práce poskytovaná přímo na ulici v přirozeném prostředí uživatelů drog. Napomáhá k překonání prvotního strachu klientů z jakékoliv instituce. Zaměřuje se především na klienty, kteří se chovají rizikovým způsobem a nejsou motivováni ke změně. Cílem tohoto opatření je nadále udržovat s těmito uživateli vztah postavený na vzájemné důvěře a pomoci jim minimalizovat rizika spojená s užíváním drogy.</p>
Předpokládaný dopad opatření	<p>Cílem programu Poradenského centra je především primární prevence dětí a mládeže, předávání znalostí, dovedností a postojů, které osobám se závislostí umožní předcházet problémům spojeným s užíváním návykových látek nebo jiných sociálně nežádoucích jevů a dokázat je účinně a odpovědně řešit.</p> <p>Cílem terénního programu je snižování výskytu volně pohozených injekčních jehel, snižování zdravotních rizik plynoucích z užívání drog, zlepšování kvality života drogově závislých a jejich motivace ke změně, a také kontaktování „skryté“ části drogové klientely, která doposud nebyla v kontaktu s žádným odborným zařízením.</p>
Aktivity vedoucí k naplnění opatření	<ul style="list-style-type: none"> • Spolupráce a zájem Kappa – Help o.s. Přerov • Dostatek finančních prostředků
Předpokládaní realizátoři a partneři opatření	Kappa – Help o.s. Přerov, Město Kojetín
Časový horizont	<ul style="list-style-type: none"> • průběžně po dobu trvání komunitního plánu 2012 -2016
Předpokládané finanční náklady	<ul style="list-style-type: none"> • cca 23 tis. Kč ročně (provozní náklady Město Kojetín) <p>Stěžejní část finančních prostředků zahrnuta do provozních nákladů Kappa-Help o.s.</p>
Finanční zdroje	Kappa-Help o.s. Přerov, Město Kojetín
Hodnotící indikátory/předpokládané výstupy	<ul style="list-style-type: none"> • Počet klientů využívajících služby poradenského centra • Počet realizovaných aktivit vycházejících z koncepce primární prevence • Počet kontaktů v rámci ter. programu s uživateli drog

6.3 SKUPINA „RODINA S DĚTMI“

Nabízenými službami pro cílovou skupinu „rodina s dětmi“ jsou na území města Kojetína ubytování v Azylovém domě pro matky s dětmi, ubytování v krizové ubytovací jednotce Centra sociálních služeb Kojetín, sociálně aktivizační služby pro rodiny s dětmi poskytované v Rodinném klubu Maria, sociálně právní ochrana dětí v rámci služeb Azylového domu pro matky s dětmi a na odboru vnitřních věcí, školství a kultury MěÚ Kojetín. Snahou těchto služeb je především snížit sociální vyloučení sociálně slabých rodin a zprostředkovat jejich kontakt se společenským prostředím. Zájmem sociálně právní ochrany dětí je ochrana dítěte a sociální poradenství, které napomáhá předcházet sociálnímu vyloučení a snížit sociální a zdravotní rizika související se způsobem života.

SWOT ANALÝZA PRO SKUPINU RODINA S DĚTMI

<p>SILNÉ STRÁNKY</p> <ul style="list-style-type: none"> - dostatek školských zařízení - fungující Azylový dům pro matky s dětmi v tísni, Rodinný klub Maria, bezplatná právní poradna, krizová ubytovací jednotka - sportoviště pro volný čas dětí a mládeže - zájmové organizace pro děti a mládež - široká nabídka volnočasových aktivit pro rodiny s dětmi - integrace dětí v rámci Základních škol - pořádání táborů a výletů pro rodiny s dětmi - preventivní aktivity pro děti a mládež - odbornost pracovníků v této oblasti - zachování činnosti sociálně-právní ochrany dětí na MěÚ Kojetín - zachování poskytování základního sociálního poradenství po restrukturalizaci státní správy - dobrá informovanost široké veřejnosti o sociálních službách i pořádaných aktivitách - příznivý přístup politické reprezentace města - fungující proces komunitního plánování sociálních služeb 	<p>SLABÉ STRÁNKY</p> <ul style="list-style-type: none"> - nedostatek dětských hřišť - zcela chybí bezpečné in-line dráhy a cyklostezky - nedostatek pracovních příležitostí ve městě - není řešena problematika sociálního bydlení (levné nájmy), chybí startovací byty - nedořešeny bezbariérové přístupy do některých veřejných budov - značná bariérovost chodníků a přechodů silnic - nedostatek finančních prostředků - chybí odpovědnost a motivace v rodinách - stávající legislativa velmi omezuje využití dobrovolnické služby
<p>PŘÍLEŽITOSTI</p> <ul style="list-style-type: none"> - posílení propagace sociálních služeb - využívání finančních prostředků z grantových programů a strukturálních fondů - oslovování sponzorů - zvyšování odbornosti pracovníků - využití dobré komunikace mezi odborníky ke koncepčnímu řešení problematiky sociálně slabých rodin (SPOD, pediatři, zástupci školských zařízení atd.) 	<p>OHROŽENÍ</p> <ul style="list-style-type: none"> - nebude-li účinná prevence, dojde k nárůstu problémových rodin, dětí a mládeže - výskyt bezdomovců a uživatelů narkotik - zájmy dětí, mládeže i rodin mohou být potlačeny z důvodu nedostatku financí - nefunkční komunikace mezi subjekty - předsudky a nepřátelské postoje veřejnosti k řešení drogové problematiky - hrozba zadluženosti rodin - časté zásadní změny legislativních norem

OPATŘENÍ PRO SKUPINU RODINA S DĚTMI

Cíl 1	Podpora prorodinných aktivit pro rodiny s dětmi
Opatření 1.1	Realizace činností formou podpory prorodinných aktivit, které přispějí ke zlepšení situace rodin s dětmi
Charakteristika opatření	Rozšíření aktivit vycházejících z potřeb rodičů a ostatních účastníků zájmového vzdělávání prostřednictvím Domu dětí a mládeže v Kojetíně směřuje k efektivnímu využívání jejich volného času a povede k utváření spokojené vícegenerační rodiny.
Předpokládaný dopad opatření	Zlepšení podmínek volnočasových aktivit rodin s dětmi a dalších účastníků na území města Kojetína. Podpora rodin na území města Kojetína povede k celkové stabilitě modelu vícegenerační rodiny a k zapojení seniorů do vzájemně společensky přínosných aktivit. Provázanost poskytovaných návazných služeb ve městě pro všechny věkové kategorie občanů.
Aktivity vedoucí k naplnění opatření	<ul style="list-style-type: none"> • Hledání a využívání dotačních titulů pro zajištění prorodinných aktivit • Personální zajištění • Programová nabídka • Zajištění informovanosti občanů
Předpokládaní realizátoři a partneři opatření	DDM Kojetín, MěKS Kojetín
Časový horizont	Průběžně po dobu trvání komunitního plánu – 2012-2016
Předpokládané finanční náklady	510 000,- Kč Pro další roky se počítá s nárůstem v návaznosti na zvyšování cen energií a dalších vstupů
Finanční zdroje	EU, Olomoucký kraj, uživatelé, sponzoři, Město Kojetín
Hodnotící indikátory/předpokládané výstupy	<ul style="list-style-type: none"> • Počet návštěv jednorázových akcí pořádaných pro rodiny s dětmi a mládež • Počet rodin navštěvujících DDM Kojetín

Cíl 1	Podpora prarodinných aktivit pro rodiny s dětmi
Opatření 1.2	<ol style="list-style-type: none"> 1. Vybudování víceúčelového hřiště pro rodiče s dětmi, mládež, seniory a širokou veřejnost. 2. Vybudování hřiště pro rodiče se zdravotně postiženými dětmi.
Charakteristika opatření	<ol style="list-style-type: none"> 1. Možnost zázemí pro efektivní využívání volného času rodičů s dětmi a mládeže je předpokladem pro snížení výskytu sociálně patologických jevů a zvýšení fyzické a pohybové zdatnosti dětí a mládeže. Společné hraní v dětském věku znamená velkou toleranci i v dospělosti. Víceúčelové hřiště bude sloužit také seniorům, pro které bude vybavené speciálními posilovacími stroji. 2. Vytvoření ojedinělého prostředí bez překážek zjištěných ve většině běžných parků a dětských hřišť. Bezbariérové hřiště nabízí vhodné podmínky využití volného času. Hřiště bude vybavené vhodným příslušenstvím pro děti se zdravotním postižením.
Předpokládaný dopad opatření	<ol style="list-style-type: none"> 1. Zlepšení podmínek volnočasových aktivit rodin s dětmi a dalších účastníků na území města Kojetína. Podpora rodin na území města Kojetína povede k celkové stabilitě modelu vícegenerační rodiny a k zapojení seniorů do vzájemně společensky přínosných aktivit, podpora soudržnosti rodiny a navazování nových kontaktů či jejich upevňování. Provázanost poskytovaných návazných služeb ve městě pro všechny věkové kategorie občanů. Efektivní využívání volného času široké veřejnosti všech věkových kategorií. 2. Postižené děti nebudou izolované a mohou poznávat okolní svět. Jedním z hlavních cílů je zlepšování schopností postižených dětí tak, aby se dokázaly snáze začlenit do běžného života.
Aktivity vedoucí k naplnění opatření	<ul style="list-style-type: none"> • Hledání a využívání dotačních titulů na budování víceúčelových hřišť pro všechny věkové kategorie • Stanovení vhodných prostor pro nová hřiště • Zajištění informovanosti občanů
Předpokládaní realizátoři a partneři opatření	Odbor VŽPD MěÚ Kojetín
Časový horizont	Průběžně po dobu trvání komunitního plánu – 2012-2016
Předpokládané finanční náklady	Dle zvolené varianty řešení a předložených projektů
Finanční zdroje	EU, Olomoucký kraj, Město Kojetín Dle využití dotačních titulů
Hodnotící indikátory/předpokládané výstupy	<ul style="list-style-type: none"> • Zvýšení počtu dětských hřišť • Vybudování víceúčelového hřiště pro využívání všech věk. kategorií • Vybudování hřiště pro rodiče se zdravotně postiženými dětmi s ohledem na bezpečnost zdravotně postižených dětí

Cíl 2	Udržení a zkvalitnění volnočasových aktivit rodin s dítětem se zdravotním postižením
Opatření 2.1	Rozšíření volnočasových aktivit pro rodiny s dětmi se zdravotním postižením prostřednictvím DDM Kojetín
Charakteristika opatření	Aktivity pořádané pro handicapované děti v rámci činnosti ZK Klubu Kamarád, např. cvičení na fitballe, zdobení perníků, keramický výukový program, beseda s fyzioterapeutem, trampolínky, které přispívají k rozvoji jemné a hrubé motoriky. V rámci částečné integrace mezi zdravé děti se rodiče s dětmi se zdravotním postižením mohou účastnit návštěvy krytého bazénu, drakiády a ozdravného pobytu v Koutech nad Desnou s možností využití běžných sportovních činností.
Předpokládaný dopad opatření	Integrace dětí a mládeže se zdravotním postižením do běžné společnosti a umožnění žít život jejich zdravých vrstevníků
Aktivity vedoucí k naplnění opatření	<ul style="list-style-type: none"> • Hledání vhodného dotačního titulu • Podání žádosti o dotaci • Personální zajištění • Programová nabídka • Zajištění informovanosti veřejnosti
Předpokládaní realizátoři a partneři opatření	DDM Kojetín
Časový horizont	Průběžně po dobu komunitního plánu 2012-2016
Předpokládané finanční náklady	450 000,- Kč Pro další roky se počítá s nárůstem v návaznosti na zvyšování cen energií a dalších vstupů
Finanční zdroje	EU, Olomoucký kraj, uživatelé, sponzoři, Město Kojetín
Hodnotící indikátory/předpokládané výstupy	<ul style="list-style-type: none"> • Zpětná vazba účastníků akcí pro děti se zdravotním postižením (dotazníky, aktivní setkávání, mítinky.) • Počet volnočasových aktivit pro rodiny s dětmi se zdravotním postižením

6.4 RŮZNÉ

RÁMCOVÁ OPATŘENÍ

Cíl 1	Postupné odstraňování technických a architektonických bariér
Opatření 1.1	Vybudování bezbariérových přístupů do veřejných budov a celková oprava komunikací
Charakteristika opatření	<p>Bariéry nediskriminují pouze vozíčkáře, ale celou řadu dalších skupin, mezi které patří osoby postižené pohybově, zrakově a sluchově postižení, osoby pokročilého věku, těhotné ženy, osoby doprovázející dítě v kočárku, osoby doprovázející dítě do 3 let a osoby doprovázející osobu s mentálním postižením.</p> <p>Cílem záměru je postupné odstraňování bariér na komunikacích, na přístupových cestách k veřejným budovám ve městě včetně odstranění technických bariér na vstupech do veřejných budov a integrace osob se zdravotním postižením do společnosti.</p>
Předpokládaný dopad opatření	Zvyšování kvality života občanů se sníženou mobilitou a orientací v prostoru, osob v seniorském věku, podpora nezávislého života obyvatel. Spokojenost občanů se stavem komunikací a bezbariérových vstupů do veřejných budov.
Aktivity vedoucí k naplnění opatření	<ul style="list-style-type: none"> • Zajištění finančních prostředků (dotace, rozpočet města) • Jednání s Českou poštou za účelem umístění webové kamery ke snímání zvonku u vchodu do budovy využívaného osobami na vozíku • Jednání s Českou poštou za účelem vybudování bezbariérového přístupu do budovy ČP Kojetín • Jednání s Českou spořitelnou za účelem úpravy dostupnosti osobám na invalidním vozíku k jejich službám (umožnění snadnějšího využívání plošiny a výběru z bankomatu) • Dořešení právního vztahu k pozemku před objektem Polikliniky Kojetín za účelem modernizace bezbariérového přístupu • Celková oprava komunikací – zajištění bezpečného a plynulého pohybu handicapovaných osob po komunikaci
Předpokládaní realizátoři a partneři opatření	<ul style="list-style-type: none"> • Místostarostka Města Kojetín odpovědná za sociální oblast – hledání vhodného dotačního titulu, podání žádosti o dotaci • Koordinátorka KPSS Kojetín – jednání s Českou poštou a Českou spořitelnou • Finanční odbor MěÚ Kojetín – dořešení vlastnictví pozemku před poliklinikou a jeho případné odkoupení • Odbor VŽPD MěÚ Kojetín – projektová dokumentace a realizace bezbariérového nájezdu do objektu Polikliniky, oprava navazujících komunikací
Časový horizont	<p>Leden 2013 – jednání s Českou poštou</p> <p>2013 – podání žádosti o dotaci</p> <p>2013 – jednání s vlastníkem pozemku před objektem Polikliniky</p> <p>2014 – vybudování bezbariérového nájezdu do objektu Polikliniky</p>

	2013 – 2016 celková oprava komunikací
Předpokládané finanční náklady	Celková oprava komunikací: Rok 2012 – 2 561 000,- Kč V dalších letech dle schváleného rozpočtu města. Vybudování bezbariérového nájezdu: rok 2014 – 300 000,- Kč
Finanční zdroje	Úřad vlády, Město Kojetín
Hodnotící indikátory/předpokládané výstupy	<ul style="list-style-type: none"> • počet odstraněných bariér v rámci projektu • počet odstraněných bariér mimo projekt

Cíl 2	Zvýšení informovanosti široké veřejnosti o sociálních a návazných službách na území města Kojetína
Opatření 2.1	Zajištění aktuálního a dostupného přehledu poskytovatelů sociálních služeb ve městě Kojetín
Charakteristika opatření	Cílem opatření je snadný přístup obyvatel k získání informací o všech poskytovaných sociálních a návazných službách prostřednictvím aktualizace katalogu poskytovatelů sociálních služeb
Předpokládaný dopad opatření	Snadno dostupné informace pro širokou veřejnost o poskytovaných sociálních službách a jejich poskytovatelích na území města Kojetína
Aktivity vedoucí k naplnění opatření	<ul style="list-style-type: none"> • Aktualizace informací • Tisk a distribuce katalogů
Předpokládaní realizátoři a partneři opatření	ředitelka Centra sociálních služeb Kojetín, ředitelka Charity Kojetín, koordinátorka KPSS
Časový horizont	Průběžně po dobu trvání komunitního plánu – 2012-2016
Předpokládané finanční náklady	Zafinancováno z individuálního projektu Olomouckého kraje „Podpora plánování rozvoje sociálních služeb v OK“
Finanční zdroje	KÚOK, CSS Kojetín, Charita Kojetín, Město Kojetín
Hodnotící indikátory/předpokládané výstupy	<ul style="list-style-type: none"> • Aktuální přehled poskytovatelů sociálních služeb – Katalog poskytovatelů sociálních služeb • Rozšíření informovanosti veřejnosti o poskytovaných sociálních službách

Cíl 2	Zvýšení informovanosti široké veřejnosti o sociálních a návazných službách na území města Kojetína
Opatření 2.2	Zvýšení informovanosti široké veřejnosti o sociálních a návazných službách na území města Kojetína
Charakteristika opatření	Cílem opatření je snadný přístup obyvatel k získání informací o všech poskytovaných sociálních a návazných službách, a to prostřednictvím letáků, odkazů na webových stránkách města, článků v Kojetínském zpravodaji, bezplatným využíváním internetu na domech s pečovatelskou službou v prostorách Centra sociálních služeb Kojetín, nástěnkami.
Předpokládaný dopad opatření	Snadno dostupné informace pro širokou veřejnost o poskytovaných sociálních službách a jejich poskytovatelích na území města Kojetína.
Aktivity vedoucí k naplnění opatření	<ul style="list-style-type: none"> • Zajištění finančních prostředků • Aktualizace webových stránek • Vzájemná spolupráce sociálních zařízení • Konání dnů otevřených dveří v sociálních zařízeních • Zachování bezplatného přístupu občanů k internetu na domech s pečovatelskou službou v prostorách CSS Kojetín
Předpokládaní realizátoři a partneři opatření	Ředitelka Centra sociálních služeb Kojetín, ředitelka Charity Kojetín, koordinátorka KPSS
Časový horizont	Průběžně po dobu trvání komunitního plánu – 2012-2016
Předpokládané finanční náklady	Provozní náklady internetových koutků: Rok 2012 249 550,- Kč Pro následující roky nárůst v návaznosti na změnu ceny energií a dalších vstupů.
Finanční zdroje	Město Kojetín, CSS Kojetín, Charita Kojetín
Hodnotící indikátory/předpokládané výstupy	<ul style="list-style-type: none"> • Rozšíření informovanosti veřejnosti o poskytovaných sociálních službách • Články v Kojetínském zpravodaji • Tabulky přehledu návštěvníků internetových koutků na DPS v prostorách CSS Kojetín (vždy po uplynutí roku)

Cíl 3	Zachování bezplatného poradenství
Opatření 3.1	<p>Zachování bezplatného poradenství prostřednictvím:</p> <p>Charity Kojetín – právnické poradny pomoc rodinám s dětmi ohroženými sociálním vyloučením a to především společenským skupinám vyskytujících se ve zvýšené míře: neúplné rodiny – matky samoživitelky, rodiny se třemi a více dětmi a rodiny z etnických a národnostních menšin</p> <p>MěÚ Kojetín, odboru VVŠK – je poskytováno poradenství a sociální pomoc při odstraňování nepříznivé životní situace a při předcházení jejího vzniku. Služby jsou poskytovány seniorům, osobám se zdravotním postižením nebo duševní onemocněním, rodinám s dětmi, osobám v hmotné nouzi, nezaměstnaným, osobám pečujícím o osoby závislé na péči jiné osoby, osobám bez přístřeší a osobám s materiálními problémy.</p> <p>Komplexní poradenství je poskytováno rodinám s dětmi a to v rámci sociálně-právní ochrany dětí, jejímž prostřednictvím stát chrání děti a jejich zájmy. Sociálně-právní ochranou dětí se rozumí zejména ochrana práva dítěte na příznivý vývoj a řádnou výchovu, ochrana oprávněných zájmů dítěte, včetně ochrany jeho jmění a působení směrem k obnovení narušených funkcí rodiny. Prostřednictvím sociálně-právní ochrany dětí se sociální pracovníci zaměřují zejména na děti, které zanedbávají školní docházku, páchají přestupky, požívají alkoholické nápoje nebo jejichž rodiče neplní povinnosti plynoucí z rodičovské zodpovědnosti.</p> <p>Návazně Centrum sociálních služeb Kojetín – poradenství všem, kteří organizaci požádají o potřebné informace k řešení nepříznivé sociální situace, především zaregistrovaným cílovým skupinám (senioři, osoby s chronickým onemocněním nebo tělesným postižením)</p>
Charakteristika opatření	Opatření sleduje uspokojení potřeb uživatelů, kteří se dostali do obtížné životní situace, kterou neumí řešit vlastními silami a potřebují k jejímu zvládnutí odbornou pomoc. Obtížnou životní situací rozumíme takovou situaci, jejíž nevyřešení má negativní dopad na život jednotlivce i rodiny. Prostřednictvím komplexního poradenství je potřebným uživatelům nabídnuta pomoc, příp. zprostředkování další odborné pomoci
Předpokládaný dopad opatření	Prostřednictvím získaných odborných informací se klienti naučí lépe zvládat složité životní situace
Aktivity vedoucí k naplnění opatření	<ul style="list-style-type: none"> • Zvyšování kvalifikace pracovníků poskytujících poradenství • Zajištění finančních prostředků • Informovanost veřejnosti o bezplatném poradenství
Předpokládaní realizátoři a partneři opatření	Město Kojetín, Charita Kojetín, Centrum sociálních služeb Kojetín
Časový horizont	2012 – 2016 průběžně po dobu komunitního plánu
Předpokládané finanční náklady	<ul style="list-style-type: none"> • Finanční prostředky na vzdělávání a plat sociálního pracovníka poskytujícího poradenství, zahrnutý do rozpočtu města

	<ul style="list-style-type: none"> • Mzdové náklady na právníka Charity Kojetín získávány v rámci vypisovaných projektů • Provozní prostředky zahrnuty do rozpočtu Centra sociálních služeb Kojetín
Finanční zdroje	MPSV, Olomoucký kraj, Město Kojetín
Hodnotící indikátory/předpokládané výstupy	<ul style="list-style-type: none"> • Průběžné sledování řešení tíživé životní situace klientů (evidováno)

7 SEZNAM OPATŘENÍ PODLE JEDNOTLIVÝCH CÍLOVÝCH SKUPIN

Pracovní skupina č. 1 Senioři a osoby se zdravotním postižením	
Cíl 1	Zachování a zkvalitnění služeb poskytovaných Centrem sociálních služeb Kojetín
Opatření 1.1	Zachování a zkvalitnění stávajících sociálních služeb a návazných služeb poskytovaných Centrem sociálních služeb Kojetín
Cíl 2	Zachování poskytovaných služeb pro osoby se zdravotním postižením a seniory
Opatření 2.1	Zachování poskytovaných služeb v Centru denních služeb pro seniory Charity Kojetín
Cíl 3	Zachování stávající návazné služby pro osoby se zdravotním postižením a seniory
Opatření 3.1	Zachování poskytování Charitní ošetřovatelské služby Charity Kojetín
Cíl 4	Aktivizace seniorů a osob s chronickým onemocněním nebo tělesným postižením
Opatření 4.1	Zachování rozsahu nabídky volnočasových aktivit pro seniory a pro osoby s chronickým onemocněním nebo tělesným postižením
Cíl 5	Vznik, rozvoj a udržení sociálních služeb zaměřených na podporu pečujících osob a samotných uživatelů služeb – seniorů a osob se zdravotním postižením
Opatření 5.1	Vznik, rozvoj a udržení sociálních služeb zaměřených na podporu pečujících osob a samotného uživatele služeb prostřednictvím pobytové formy odlehčovací služby, určených seniorům a osobám se zdravotním postižením

Pracovní skupina č. 2 Občané ohrožení sociálním vyloučením a etnické menšiny	
Cíl 1	Podpora občanů, kteří se ocitli v náhlé životní krizi nebo jsou sociálně znevýhodnění
Opatření 1.1	Zachování stávajícího ubytování v Azylovém domu pro matky s dětmi Charity Kojetín
Cíl 2	Zachování nabízených služeb pro občany ohrožené sociálním vyloučením
Opatření 2.1	Zachování Sociálně aktivizačních služeb Charity Kojetín pro rodiny s dětmi ohrožené sociálním vyloučením, osoby ohrožené sociálním vyloučením a etnické menšiny
Opatření 2.2	Zachování stávajícího ubytování v krizové ubytovací jednotce Centra sociálních služeb Kojetín
Cíl 3	Poradenství a prevence v oblasti drogové problematiky

Opatření 3.1	Zachování činnosti poradenského centra pro problémy se závislostmi
---------------------	--

Pracovní skupina č. 3	Rodina s dětmi
Cíl 1	Podpora prarodinných aktivit pro rodiny s dětmi
Opatření 1.1	Realizace činností formou podpory prarodinných aktivit, které přispějí ke zlepšení situace rodin s dětmi
Opatření 1.2	1. Vybudování víceúčelového hřiště pro rodiče s dětmi, mládež, seniory a širokou veřejnost 2. Vybudování hřiště pro rodiče se zdravotně postiženými dětmi
Cíl 2	Udržení a zkvalitnění volnočasových aktivit rodin s dítětem se zdravotním postižením
Opatření 2.1	Rozšíření volnočasových aktivit pro rodiny s dětmi se zdravotním postižením prostřednictvím DDM Kojetín

Pracovní skupina č. 4	Rámcová opatření
Cíl 1	Postupné odstraňování technických a architektonických bariér
Opatření 1.1	Vybudování bezbariérových přístupů do veřejných budov a celková oprava komunikací
Cíl 2	Zvýšení informovanosti široké veřejnosti o sociálních a návazných službách na území města Kojetína
Opatření 2.1	Zajištění aktuálního a dostupného přehledu poskytovatelů sociálních služeb ve městě Kojetín
Opatření 2.2	Zvýšení informovanosti široké veřejnosti o sociálních a návazných službách na území města Kojetína
Cíl 3	Zachování bezplatného poradenství
Opatření 3.1	Zachování bezplatného poradenství prostřednictvím: Charity Kojetín – právnícké poradny pomoc rodinám s dětmi ohroženými sociálním vyloučením, a to především společenským skupinám vyskytujících se ve zvýšené míře: neúplné rodiny – matky samoživitelky, rodiny se třemi a více dětmi a rodiny z etnických a národnostních menšin MěÚ Kojetín, odboru VVŠK – je poskytováno poradenství a sociální pomoc při odstraňování nepříznivé životní situace a při předcházení jejího vzniku. Služby jsou poskytovány seniorům, osobám se zdravotním postižením nebo duševní onemocněním, rodinám s dětmi, osobám v hmotné nouzi, nezaměstnaným, osobám pečujícím o osoby závislé na péči jiné osoby, osobám bez přístřeší a osobám s materiálními problémy. Komplexní poradenství je poskytováno rodinám s dětmi a to v rámci sociálně-právní ochrany dětí, jejímž prostřednictvím stát chrání děti a jejich zájmy. Sociálně-právní ochranou dětí se rozumí zejména ochrana práva dítěte na příznivý vývoj a řádnou výchovu, ochrana

oprávněných zájmů dítěte, včetně ochrany jeho jmění a působení směrem k obnovení narušených funkcí rodiny. Prostřednictvím sociálně-právní ochrany dětí se sociální pracovníce zaměřují zejména na děti, které zanedbávají školní docházku, páchají přestupky, požívají alkoholické nápoje nebo jejichž rodiče neplní povinnosti plynoucí z rodičovské zodpovědnosti.

Návazně **Centrum sociálních služeb Kojetín** – poradenství všem, kteří organizaci požádají o potřebné informace k řešení nepříznivé sociální situace, především zaregistrovaným cílovým skupinám (senioři, osoby s chronickým onemocněním nebo tělesným postižením)

8 POUŽITÉ ZDROJE INFORMACÍ

- SWOT analýza stávajících sociálních služeb
- Katalog poskytovatelů sociálních služeb ve městě Kojetíně
- Analýza potřeb uživatelů sociálních služeb v Kojetíně
- Sociodemografická analýza města Kojetína 2008
- Přehled finančních toků poskytovatelů sociálních služeb v Kojetíně v letech 2008-2011
- usnesení Rady města Kojetína
- pracovní materiály Řídící skupiny KPSS Kojetín

9 PŘÍLOHA Č. 1

Cíl č. 5	Vznik, rozvoj a udržení sociálních služeb zaměřených na podporu pečujících osob a samotných uživatelů služeb – seniorů a osob se zdravotním postižením.
Opatření č. 5.2	Vznik, rozvoj a udržení sociálních služeb zaměřených na podporu pečujících osob a samotného uživatele služeb prostřednictvím terénní formy odlehčovací služby, určené seniorům a osobám se zdravotním postižením
Charakteristika opatření	<p>Opatření se zaměřuje na zřízení terénních odlehčovacích služeb pro seniory a osoby se zdravotním postižením na Charitě Kojetín.</p> <p>Tato služba bude znamenat velké odlehčení pečujícím osobám při jejich každodenní péči o nesoběstačné rodinné příslušníky. Bude poskytována v domácnostech uživatelů a bude umožňovat pečujícím osobám vzdálení z bytu a doprání nezbytného odpočinku nebo prostoru pro vyřizování svých osobních, pracovních, zdravotních aj. záležitostí.</p> <p>Činnost bude zaměřena na pomoc a podporu uživatelům při zvládnání běžných úkonů péče o vlastní osobu, pomoc při osobní hygieně, pomoc při zajištění stravy, pomoc při zajištění chodu domácnosti, výchovné, vzdělávací a aktivizační činnosti, zprostředkování kontaktu se společenským prostředím, pomoc při uplatňování práv, oprávněných zájmů a při obstarávání osobních záležitostí. Při poskytování služby bude využíván služební automobil, aby mohlo být vyhověno i tam, kde není vyhovující spojení hromadné dopravy (malé obce v okolí).</p> <p>Terénní odlehčovací služby budou poskytovány v pracovní dny od 7:00 do 15:30 hodin. V naléhavých případech bude možné využít tuto službu i v době pracovního volna.</p> <p>Plánovaná kapacita je 10 uživatelů.</p>
Předpokládaný dopad opatření	<ul style="list-style-type: none"> • Odlehčení rodinám pečujícím o nesoběstačné členy • Zvýšení počtu seniorů a osob se zdravotním postižením, kteří budou moci i při zhoršení zdravotního stavu zůstat doma ve svém přirozeném prostředí • Zvýšení připravenosti na předpokládaný nárůst počtu seniorů v průběhu dalších let • Dopad do finanční sféry – upřednostnění levnější domácí péče před dražší pobytovou • Zvýšení kvality života a zachování důstojnosti cílové

	<p>skupiny</p> <ul style="list-style-type: none"> • Uspokojení poptávky zájemců o sociální službu v okolních obcích, kde není poskytována žádná sociální služba pečující o nesoběstačné občany
Aktiviny vedoucí k naplnění opatření	<ul style="list-style-type: none"> • Registrace terénních odlehčovacích služeb na Krajském úřadě Olomouckého kraje • Oslovení obcí a sponzorů za účelem zajištění vícezdrojového financování • Zajištění zázemí, technického vybavení a personálního obsazení • Informování široké veřejnosti
Předpokládání realizátorů a partnerů opatření	<p>Realizátor: Charita Kojetín Partneři: Město Kojetín, Centrum sociálních služeb Kojetín</p>
Časový horizont	Rok 2015
Předpokládané finanční náklady	<p>Pořizovací náklady: cca 50.000,- Kč Provozní náklady: cca 400.000,- Kč</p>
Finanční zdroje	Uživatelé, sponzoři, nadace, obce
Hodnotící indikátory/předpokládané výstupy	<ul style="list-style-type: none"> • Registrace terénních odlehčovacích služeb • Počet uspokojených žadatelů o službu • Zvýšení pokrytí Olomouckého kraje terénními službami pro cílovou skupinu