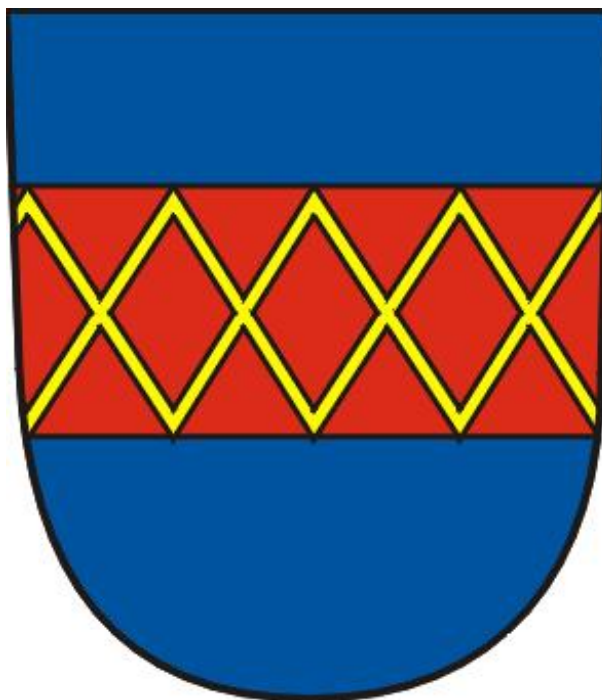


## Město Kojetín, okres Přerov



## Sociální koncepce města Kojetína na období 2005 – 2008

<b>Zpracovatel</b>	<b>Odpovědná osoba</b>
<b>Město Kojetín – MěÚ Kojetín</b>	Simona Kočíčková, DiS Petra Pospíšilová, DiS Ludmila Prokešová Jiřina Páleníková
<b>Charita Kojetín</b>	Ivana Skřípcová, DiS Helena Gračková
<b>Alfa – Handicap</b>	Marie Nakládalová
Datum vypracování	Leden 2005
Datum schválení ZM	5.dubna 2005

<b>OBSAH:</b> .....	2
1. Úvod.....	3
1.1. Co jsou sociální služby.....	3
1.2. Sociální koncepce.....	3
2. Vyhodnocení sociální koncepce města Kojetín za období 2000 – 2004 .....	5
2.1. Krátkodobá koncepce města.....	5
2.2. Dlouhodobá koncepce města do roku 2004 : .....	6
3. Současný stav na úseku sociální péče.....	8
3.1. Hlavní oblasti sociální péče.....	8
4. Pečovatelská služba města Kojetín.....	13
4.1. Hlavní náplň činnosti pečovatelské služby .....	13
4.2. Poskytování pečovatelské služby .....	14
4.3. Personální zajištění pečovatelské služby.....	14
4.4. Hlavní priority pečovatelské služby pro období 2005 – 2008 .....	16
5. Charita Kojetín .....	16
5.1. Struktura organizace a pracovní tým.....	16
5.2. Prostory Charity Kojetín .....	17
5.3. Zařízení Charity Kojetín.....	17
5.4. Financování.....	18
5.5. Plán rozvoje činnosti Charity Kojetín pro období 2005 – 2008:.....	18
6. Alfa Hanicap .....	18
6.1. Sdružení občanů se zdravotním postižením přerovského regionu místní organizace Kojetín .....	18
6.2. Plán činnosti na rok 2005 .....	19
7. Komunitní plánování sociálních služeb .....	19
7.1. Komunitní plánování .....	20
7.2. Výsledek komunitního plánování.....	20
8. Krátkodobá koncepce města .....	20
9. Dlouhodobá koncepce města do roku 2008:.....	20
10. Závěr .....	21
<b>Příloha č. 1</b> .....	22
<b>Příloha č. 2</b> .....	24

## 1. Úvod

### 1.1. Co jsou sociální služby

„Každý z nás se dostává během svého života do obtížných situací, některé z nich nedokáže řešit bez pomoci druhých. V této chvíli pak může potřebovat sociální službu.

Sociální služby existují proto, aby pomáhaly lidem udržet si své místo ve společnosti a aby je chránily před sociálním vyloučením. Sociální služby by v maximálním možném rozsahu měly lidem pomáhat žít běžným životem.“

*Bílá kniha v sociálních službách*

Do značné míry se sociálních služeb v ČR dotýká **doporučení Rady ES č. 92/441 z roku 1992** o společných kriteriích dostatečných zdrojů a sociální pomoci v systémech sociální ochrany a **doporučení Rady ES č. 92/442** o konvergenci cílů a politik sociální ochrany. Tato doporučení mj. vyzývají členské státy, aby se při formulaci svých systémů sociální ochrany soustředily na záruky úrovně prostředků pro udržení lidské důstojnosti a na zabránění sociálnímu vyloučení starších osob.

Z výše uvedených dokumentů vychází i současná reforma sociálních služeb v ČR. Hlavní principy sociálních služeb jsou formulovány v „Bílé knize v sociálních službách“, vydané MPSV. Na základě těchto principů, jež mají charakter doporučení, má být nabídka v oblasti sociálních služeb tak rozmanitá, aby mohly být služby využívány jednotlivě nebo v různých kombinacích a vyhovovaly potřebám lidí a jejich společenství.

Možnosti jsou obrovské, zahrnují služby jako jsou osobní asistence, pečovatelská služba, raná péče, podporované bydlení, domovy, denní centra či stacionáře, azylové domy atd. Konkrétní pomoc a podporu lidem je pak možno zajišťovat různými způsoby a metodami.

Služby by měly splňovat následující zásady:

- Ø podporovat nezávislost
- Ø respektovat rozdíly
- Ø respektovat lidi jako jednotlivce
- Ø směřovat k zajištění důstojnosti, individuality, práv a odpovědnosti

### 1.2. Sociální koncepce

#### 1.2.1. Subjekty, které se podílely na tvorbě Sociální koncepce města Kojetína

**Triáda** – pracovní skupina, tvořená zástupci zřizovatelů, poskytovatelů a uživatelů sociálních služeb ve městě Kojetíně:

- Městský úřad Kojetín, odbor sociálních věcí a zdravotnictví
- Charita Kojetín
- Alfa Handicap - Sdružení občanů se zdravotním postižením přerovského regionu, místní organizace Kojetín

Mimo výše uvedených členů „triády“, se na tvorbě „Sociální koncepce města Kojetína“ podílela také Pečovatelská služba města Kojetína.

### **1.2.2. Sociální koncepce města Kojetína**

Při sestavování sociální koncepce města Kojetína na období 2005 – 2008 byl kladen důraz na řešení problematiky integrace a snížení sociální izolace skupin obyvatelstva, ohrožených sociálním vyloučením. Do těchto skupin obyvatelstva patří např. zdravotně postižené osoby, osoby s omezenou možností pohybu a orientace, senioři, oběti domácího násilí, matky s dětmi bez přístřeší, děti a mládež ohrožená delikvencí či sociální exkluzí, dlouhodobě nezaměstnaní atd.

Sociální koncepce respektuje zásadní principy sociálních služeb, které zaručují dostupnost služeb pro všechny osoby, jež se ocitnou v nepříznivé životní situaci. Při poskytování sociálních služeb ve městě je nezbytné garantovat kvalitu služeb, zavést účinnou kontrolu kvality poskytovaných služeb a vytvořit způsob plánování služeb.

#### **Cílem sociální koncepce města Kojetína**

je vytvoření podmínek pro kvalitní poskytování sociálních služeb, umožňujících rovnoprávnou účast ohrožených skupin obyvatelstva na společenském životě i ekonomické činnosti komunity - tzn. **integrace osob ohrožených sociálním vyloučením či sociální exkluzí**, jejich aktivizace jako subjektů, které mohou mít vliv na podmínky a způsoby uspokojování svých sociálních potřeb.

## 2. Vyhodnocení sociální koncepce města Kojetína za období 2000 – 2004

Zastupitelstvo města Kojetína schválilo dne 27.6.2000 Návrh sociální koncepce města na období 2000 – 2004, ve které byly stanoveny jak krátkodobé, tak dlouhodobé cíle.

### 2.1. Krátkodobá koncepce města

přepokládala v období do konce roku 2000 zřídit nové pracovní místo na odboru sociálních věcí a zdravotnictví, se zaměřením na sociálně- právní ochranu dětí a navázat úzkou spoluprací se školskými zařízeními, zájmovými organizacemi a nestátními subjekty - s Linkou důvěry, Okresní pedagogicko-psychologickou poradnou, Poradnou pro rodinu, manželství a mezilidské vztahy, Úřadem práce, Charitou, Českým červeným křížem, Ubytovnou pro matky s dětmi, Centrem pro výchovu a vzdělávání mentálně postižených apod.

Město Kojetín se začalo problematikou sociálně-právní ochrany dětí dle zákona č. 359/1999 Sb. zabývat od poloviny roku 2001, kdy došlo ke zřízení pracovního místa orgánu sociálně-právní ochrany dětí ( dále jen SPOD) na odboru sociálních věcí a zdravotnictví Městského úřadu Kojetín. V předchozím období byla tato problematika řešena v rámci působnosti bývalého Okresního úřadu Přerov a také v rámci činnosti odboru sociálních věcí a zdravotnictví MěÚ Kojetín. Odpovědná pracovnice odboru řešila tuto problematiku společně s dávkami sociální péče, byly proto vykonávány jen nezbytně nutné výkony např. řešení krizových situací matek s nezletilými dětmi – zabezpečení náhradního ubytování, zajištění finančních prostředků pro základní životní potřeby. S nárůstem problematiky ve městě a také s ustanovením úkolů v rámci výše jmenovaného zákona o SPOD, vznikla potřeba se touto oblastí intenzivně zabývat.

#### **Rok 2001:**

by mohl být charakterizován zapracováním se do problematiky, zřízením rejstříků evidence, mapováním situace a spoluprací s bývalým OkÚ Přerov. Pracovnice SPOD byla také jmenována tajemnicí Komise péče o rodinu a dítě zřízené při RM Kojetín, byla tedy navázána spolupráce i v tomto směru.

#### **Rok 2002:**

opět by se dal charakterizovat prací především v terénu, návštěvami v rodinách, školských zařízeních ve městě atd. V rámci navázané spolupráce s bývalým OkÚ Přerov, oddělením sociálně právní ochrany dětí se pracovnice SPOD, MěÚ Kojetín zúčastnila jako výchovná pracovnice letního tábora pro děti pořádaného na základě oprávnění zákona o sociálně právní ochraně dětí. Pobyt byl pořádán v rekreačním středisku Tesák a trval celkem 9 dní.

#### **Rok 2003:**

kromě každodenní běžné činnosti, mohl být díky schválenému rozpočtu města Kojetín na rok 2003, kde byla na SPOD vyčleněna částka 50 tis. korun, uspořádán letní výchovně rekreační pobyt dětí v RS Mokřinky. Tento tábor byl uspořádán ve spoluprací s MěÚ Přerov. Tábor se uskutečnil v termínu od 9.-15.8.2003 a z Kojetína odjelo celkem 20 dětí (především s problémových, sociálně slabých rodin, pěstounské péče aj.).

Ze zbývajících finančních prostředků byla ještě 28.11.2003 odpoledne uspořádána Mikulášská besídka pro děti.

### **Rok 2004:**

Díky pochopení zastupitelstva města Kojetín, které v roce 2004 rozšířilo rozpočet SPOD na 80 tis. korun, byly aktivity ještě rozšířeny. Vzhledem k úspěchu a zlepšení spolupráce s rodinami dětí, účastnících se aktivit v rámci SPOD, byl v období jarních prázdnin uspořádán také zimní výchovně rekreační tábor v období od 8.-12.3.2004 ve Velkých Karlovicích. Tábora se účastnilo celkem zhruba 33 dětí, z tohoto počtu bylo 10 dětí z Kojetína, ostatní děti kontaktovány přes MěÚ Přerov.

V období letních prázdnin byl dne 7.7.2004 uspořádán v odpoledních hodinách v prostorách restaurace Na hrázi Kojetín pro děti turnaj v šípkách. Tento byl pořádán ve spolupráci p. Křepelkou a jeho šipkovým klubem Mravenčat. V rámci sportovního odpoledne se utkalo v soutěži celkem 25 dětí.

Na přelomu měsíce července a srpna 2004 byl dále uskutečněn letní tábor pro děti v RS Rusava. Týdenního pobytu se účastnilo celkem 37 dětí, tentokrát téměř jednu polovinu (15 dětí) tvořily děti z Kojetína.

Na základě kladné odezvy na šipkový turnaj uspořádaný v červenci 2004 byl v měsíci říjnu uspořádán ještě jeden turnaj, tentokrát také za účasti dětí z dětských domovů v rámci Olomouckého kraje (Dětské domovy - Přerov, Lipník n./B., Hranice n./M., Plumlov, Olomouc). Turnaj se uskutečnil v prostorách Regionálního a informačního centra, Kojetín. Spolu s dětmi z města Kojetín se turnaje účastnilo celkem 53 dětí.

V listopadu 2004 bylo umožněno dětem navštívit dětské představení Městského divadla Zlín. 15 dětí z Kojetína shlédlo představení Čertův švagr, také společně s dětmi z Přerova.

V prosinci 2004 byla již tradičně pořádána Mikulášská besídka s odpoledním soutěžním programem.

(Táborové pobyty jsou pořádány společně s MěÚ Přerov především z důvodu úspor finančních prostředků za dopravu a materiální zajištění tábora.)

Město prostřednictvím odboru sociálních věcí a zdravotnictví MěÚ navázalo také spolupráci s organizacemi poskytujícími sociální služby ať už v oblasti prevence drogové závislosti, v oblasti pomoci matkám s dětmi v tísní, či s organizacemi pomáhajícími zdravotně postiženým osobám (dětem i dospělým). Dobře spolupracuje také se školami a školskými zařízeními ve městě při řešení záškoláctví, zabezpečení základních potřeb a trávení volného času dětí z disfunkčních rodin .

## **2.2. Dlouhodobá koncepce města do roku 2004 předpokládala :**

### **2.2.1. Zřízení Krizového centra pro matky s dětmi**

Azylový dům pro matky s dětmi v tísní byl zřízen v prostorách Charity Kojetín v Kroměřížské ulici čp. 198 za finanční pomoci města Kojetín v roce 2001.

Poskytuje krátkodobé ubytování, poradenské a sociální služby matkám s dětmi v obtížné životní situaci, spojené se ztrátou přístřeší.

Provoz Azylového domu je nepřetržitý. Je zajišťován vedoucí zařízením, sociální pracovníci a 4 sociálními asistentkami. Azylový dům slouží v současné době 7 matkám s dětmi a za dobu své existence již poskytl ubytování a pomoc 42 matkám a 74 dětem.

## **2.2.2. Zřízení Stacionáře pro staré a zdravotně postižené osoby**

### **Denní stacionář pro seniory**

Denní stacionář pro seniory byl otevřen v prostorách Domu sv. Josefa na Komenského nám. 49 v roce 2003. Cílem poskytovaných služeb v denním stacionáři je zajistit seniorům osobní péči a základní zdravotní pomoc během dočasné nepřítomnosti rodinných příslušníků, rozšířit jejich možnosti trávení volného času a poskytnout jim pomoc a podporu při řešení aktuálních problémů. V současné době jsou služby poskytovány 5 stálým a přibližně 20 nepravidelným uživatelům. Senioři mohou využít nabídky dovozu do zařízení, zajištění stravování, sociálního poradenství a účasti na různých volnočasových programech. Provoz zařízení zajišťuje sociální pracovnice a kvalifikovaná zdravotní sestra Charity Kojetín.

### **2.2.3. Zavedení telekontaktní sociální péče / Tísňové volání/**

Tento záměr města nebyl dosud realizován, i když město již podniklo první kroky, vedoucí k realizaci. V roce 2004 byl zpracován návrh na zavedení tísňového volání do jednotlivých domů s pečovatelskou službou a současně byl tento návrh zapracován do projektu „Modernizace materiálního a technického zázemí pro rozvoj sociálních služeb“.

### **2.2.4. Ubytování pro rodiny s dětmi, které se dostaly do těžké sociální situace**

Záměr vybudovat ubytování pro rodiny s dětmi, které se dostaly do těžké sociální situace, nebyl dosud také ještě realizován, neboť město nemělo dostatek vlastních finančních prostředků na realizaci.

V roce 2003 město zakoupilo dvoupodlažní bytový dům na ulici Padlých hrdinů čp.467, který by byl po provedených úpravách vhodný k realizaci výše uvedeného záměru, ale dotace ze Státního fondu rozvoje bydlení jsou poskytovány pouze na výstavbu nových bytů pro příjmově vymezené vrstvy obyvatelstva ( tzn. nových bytových a rodinných domů s nájemními byty, na změnu stavby, kterou vznikne nový byt z prostor určených k jiným účelům než k bydlení apod.).

Proto bude nadále nutné sledovat vyhlášené dotační tituly, ze kterých by bylo možné realizovat výše uvedený záměr.

### **2.2.5. Zřízení klubového zařízení pro děti z disfunkčních rodin**

#### **Klub romských dětí a žen**

Charita Kojetín zřídila v roce 2000 Klub romských dětí a žen a od tohoto roku se pravidelné činnosti klubu účastnilo celkem 39 dětí a výsledky práce s nimi jsou zejména patrné na jejich zlepšeném prospěchu ve škole. Od roku 2003 působí v rámci klubu také 2 terénní sociální pracovníci, kteří pracují s dospělými přímo v jejich domácnostech..

### **2.2.6. Podpora integrace osob ohrožených sociálním vyloučením a sociální exkluzí**

V závěru roku 2004 Město Kojetín zpracovalo projekt s názvem „Modernizace materiálního a technického zázemí pro poskytování sociálních služeb ve městě Kojetín“, zaměřený na podporu integrace osob ohrožených sociálním vyloučením a sociální exkluzí. Partneři předkládaného projektu jsou Pečovatelská služba města Kojetín, Charita Kojetín, Alfa Handicap a odbor sociálních věcí a zdravotnictví MěÚ Kojetín.

Tento projekt byl podán v rámci 2.kola Výzvy do SROP, Operační program rozvoj lidských zdrojů, splnil všechny předepsané náležitosti a byl na zasedání Regionální rady regionu

soudržnosti Střední Morava dne 31.1.2005 vybrán a doporučen Řídícímu orgánu SROP k uzavření smlouvy o financování z prostředků programu SROP.

### 3. Současný stav na úseku sociální péče

Město Kojetín zajišťuje prostřednictvím městského úřadu, který je pověřen výkonem státní správy, odborem sociálních věcí a zdravotnictví, poskytování dávek sociální péče pro území města Kojetína, pro jeho místní části Kovalovice a Popůvky a dále pak pro dalších 8 obcí: Tovačov, Lobodice, Oplocany, Polkovice, Uhřičice, Měrovice, Stříbrnice a Křenovice. Organizační složce Pečovatelská služba města Kojetín, která poskytuje své služby na území města Kojetín a jeho místních částí, poskytuje metodickou pomoc a zajišťuje správní řízení. Povinnost poskytovat tyto dávky a služby vyplývá jednak z nařízení vlády ČR č. 475/1990 Sb. a ze zákonů č. 114/1988 Sb., o působnosti orgánů ČR, č. 100/1988 Sb., o sociálním zabezpečení, prováděcí vyhlášky č. 182/1991 Sb., zákona č. 463/1991 Sb., o životním minimu a zákona č. 482/1991 Sb., o sociální potřebnosti, zákona č. 359/1999Sb., o sociálně právní ochraně dětí, to vše ve znění pozdějších předpisů. V samostatné působnosti povinnosti obce v sociální oblasti upravuje zákon o obcích.

#### 3.1. Hlavní oblasti sociální péče

Sociální péči zabezpečuje odbor sociálních věcí a zdravotnictví v těchto hlavních oblastech:

- péče o staré a zdravotně postižené
- péče o rodiny s nezaopatřenými dětmi
- péče o společensky nepřizpůsobivé a nezaměstnané občany
- sociálně právní ochrana dětí
- činnost klubu důchodců
- metodická činnost a správní řízení organizační složky Pečovatelská služba města Kojetín (dále jen PS)

Vzhledem k neustálému nárůstu klientů a agendy (sociálně právní ochrana dětí) pracuje na odboru sociálních věcí a zdravotnictví od konce roku 2001 celkem osm pracovníků, včetně vedoucí odboru.

Dávky sociální péče se vyplácí hotově v pěti výplatních termínech v pokladním místě odboru sociálních věcí a zdravotnictví (nezaměstnaní, rodiny s nezaopatřenými dětmi s nezaměstnaným rodičem), jednou měsíčně se dávky sociální péče zasílají některým žadatelům poštou (staří a zdravotně postižení, zaměstnaní, kteří nemají účet, samoživitelky s novorozenci a kojenci) a jednou měsíčně se dávky sociální péče zasílají žadatelům na účet (zaměstnaní, účastníci rekvalifikace).

Od června roku 2004 je v pátek pro veřejnost na odboru neúřední den a v tomto dni se především provádí místní šetření a zpracovává se agenda.

Oblast péče o rodinu s nezaopatřenými dětmi a péči o společensky nepřizpůsobivé občany zajišťuje 5 pracovníků, přičemž se počet klientů pohybuje okolo 105 na jednu pracovníci, úsek péče o staré a zdravotně postižené včetně správního řízení Pečovatelské služby zajišťuje jedna pracovnice s celkovým počtem 606 klientů pro výplatu dávek sociální péče a 60 správními rozhodnutími vydanými na úseku správního řízení PS. Pracovnice na úseku péče o staré a zdravotně postižené zajišťuje také evidenci žadatelů o přidělení bytu v domech s pečovatelskou službou města Kojetín, když v současné době jsou v evidenci 53 žadatelé. Sociálně právní ochranu dětí zajišťuje taktéž jedna pracovnice.

Metodickou činnost organizační složky pečovatelská služba města Kojetín a činnost klubu důchodců zajišťuje vedoucí odboru.

### 3.1.1. Péče o staré a zdravotně postižené občany

Město v samostatné působnosti v oblasti péče o zdravotně postižené občany a péče o staré občany:

- napomáhá těžce zdravotně postiženým občanům při zapojení se do kulturního a společenského života
- podílí se na řešení otázek bydlení těžce zdravotně postižených občanů
- napomáhá starým občanům při zapojení se do kulturního a společenského života
- podílí se na řešení otázek bydlení starých občanů

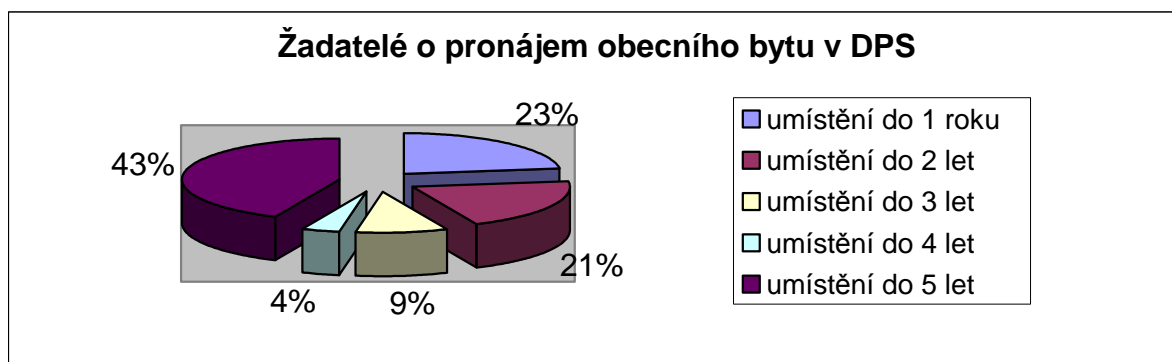
Pověřený městský úřad na úseku péče o důchodce a zdravotně postižené poskytuje:

- opakovaný peněžitý příspěvek na zvýšené životní náklady
- opakovaný peněžitý příspěvek na provoz telefonní účastnické stanice
- opakovaný peněžitý příspěvek při péči o blízkou nebo jinou osobu
- jednorázový příspěvek na individuální dopravu
- opakovaný peněžitý příspěvek úplně nebo prakticky nevidomým občanům
- opakovaný peněžitý příspěvek na úhradu za užívání bezbariérového bytu a garáže

Sociální pracovnice vydává zájemcům žádosti o umístění do domova důchodců, tyto si následně zájemci zasílají na Krajský úřad, případně zřizovateli tohoto zařízení.

⇒ Ke dni 1.1.2005 eviduje odbor sociálních věcí a zdravotnictví MěÚ Kojetín celkem 53 žádostí o pronájem obecních bytů v DPS ( viz příloha č. 1)

Žadatelé o pronájem obecního bytu v DPS	Počet	%
umístění do 1 roku	12	22,64
umístění do 2 let	11	20,75
umístění do 3 let	5	9,43
umístění do 4 let	2	3,77
<b>umístění do 5 let</b>	<b>23</b>	<b>43,4</b>
<b>celkem</b>	<b>53</b>	<b>100</b>

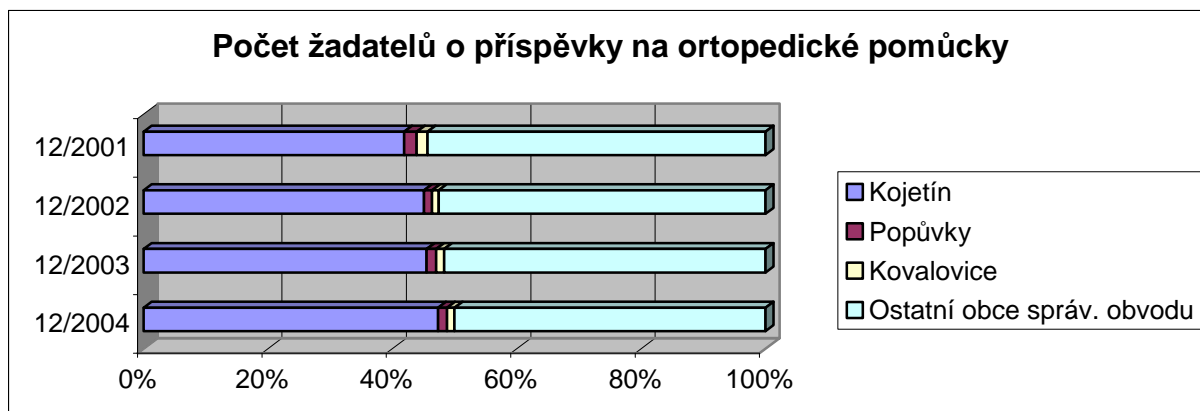


Při obsazování konkrétních uvolněných bytů je však stále náročnější tyto byty obsadit, neboť většina žadatelů chce být na DPS umístěna výhledově, až nastane situace, kdy již nebudou moci bez pomoci žít v dosavadním rodinném domku či příliš velkém bytě. Z tohoto důvodu se jeví jako dostatečná kapacita tří domů s pečovatelskou službou.

⇒ Na základě provedené analýzy, vycházející z podkladů zpracovávaných odborem SVZ, dochází k nárůstu počtu občanů se zdravotním postižením, které se sestává z omezení hybnosti pohybového aparátu a tím ke snížení možnosti zdolávat překážky mimo jiné i na veřejných komunikacích a prostranstvích. Z těchto důvodů je nutné zabývat se v dlouhodobé koncepci úpravami terénu veřejných prostranství ve městě tak, aby nedocházelo k vyloučení těchto osob z každodenního života (např. ztráta sociálních vztahů).

**Počet žadatelů o příspěvky na ortopedické pomůcky, evidovaný odborem SVZ MěÚ Kojetín za správní obvod:**

Měsíc/rok	12/2004	12/2003	12/2002	12/2001
<b>Kojetín</b>	<b>196</b>	<b>178</b>	<b>169</b>	<b>145</b>
<b>Popůvky</b>	<b>6</b>	<b>6</b>	<b>5</b>	<b>7</b>
<b>Kovalovice</b>	<b>5</b>	<b>5</b>	<b>4</b>	<b>6</b>
Ostatní obce správ.	207	202	197	188
Celkem	438	391	376	346



⇒ Z každodenního kontaktu pečovatelek se seniory je zřejmé, že s přibývajícím věkem člověka dochází mimo jiné také ke snižování schopnosti ovládat základní biologické potřeby a tudíž vyvstává častější potřeba návštěvy sociálního zařízení. A právě na základě podnětů seniorů by vybudování sociálního zařízení na místním hřbitově, místě často navštěvovaném právě staršími spoluobčany, bylo pro ně přínosem při návštěvě tohoto pietního místa.

**3.1.2. Péče o rodiny s nezaopatřenými dětmi**

Péčí o rodiny s nezaopatřenými dětmi se rozumí poskytování dávek a služeb sociální péče k zajištění základních životních potřeb a nezbytně nutných nákladů na domácnost, dávek sociální péče k pokrytí mimořádných výdajů (např. škola v přírodě, lyžařský výcvik, ozdravný pobyt, pračka, sporák, lednička, šatní skříň, postele, stoly, židle) a dále služeb, které pomohou tyto potřeby zajistit. Tato péče se poskytuje rodinám s nezaopatřenými dětmi, ať jde o rodiny úplné či neúplné, případně osvojitele, občana, který převzal dítě do péče nahrazující péči rodičů.

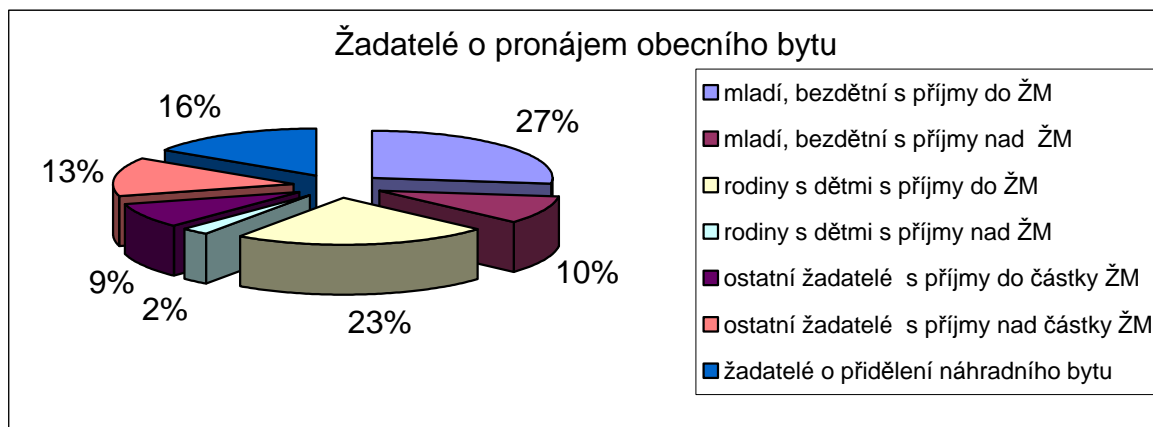
Tato péče se zabezpečuje formou jednorázových a opakovaných peněžitých nebo věcných dávek sociální péče.

V této oblasti Rada města Kojetín zřídila jako svůj poradní orgán Komisi péče o rodinu a děti.

⇒ Ve městě Kojetín přibývá stále více mladých rodin s dětmi, které nejsou schopny samy řešit své bytové problémy z nejrůznějších důvodů. Proto se na město obracejí s žádostmi o pronájem obecních bytů, které není město schopno za současné bytové situace uspokojit. Jde o rodiny, které se nemohou finančně podílet na výstavbě bytů, jsou schopny maximálně složit kauci, aby byt získaly (ale i to je v některých případech problém). Druhou skupinou obyvatel jsou osoby, kterým bylo po rozvodu manželství uloženo vyklizení bytu. I v těchto případech jde většinou o osoby s nízkými příjmy.

Ke dni 1.1.2005 eviduje odbor majetku a investic města MěÚ Kojetín celkem 82 žádostí o pronájem obecních bytů (viz. příloha č. 2)

<b>Žadatelé o pronájem obecního bytu</b>	<b>Počet</b>	<b>%</b>
mladí, bezdětní s příjmy do ŽM	22	26,83
mladí, bezdětní s příjmy nad ŽM	8	9,76
rodiny s dětmi s příjmy do ŽM	19	23,17
rodiny s dětmi s příjmy nad ŽM	2	2,44
ostatní žadatelé s příjmy do částky ŽM	7	8,54
ostatní žadatelé s příjmy nad částky ŽM	11	13,41
žadatelé o přidělení náhradního bytu	13	15,85
<b>Celkem</b>	<b>82</b>	<b>100</b>



DPS na ulici Dr. E. Beneše byl postaven jako první a umístění osob do tohoto DPS nepodléhá souhlasu městského úřadu s rozšířenou působností. Právě tento bytový dům by mohl být v budoucnosti vhodný k přestavbě na malometrážní byty pro výše uvedené skupiny obyvatelstva, které nejsou schopny z finančních důvodů si samy zajistit bydlení.

### 3.1.3. Péče o společensky nepřízpůsobivé a nezaměstnané občany

Péčí o společensky nepřízpůsobivé a nezaměstnané občany se rozumí poskytování dávek a služeb sociální péče k zajištění základních životních potřeb a nezbytně nutných nákladů na domácnost, dávek sociální péče k pokrytí mimořádných výdajů (např. pořízení postele, stolu, židle, šatní skříně, oprava elektrospotřebičů) a dále služeb, které pomohou tyto potřeby zajistit.

Tato péče se zabezpečuje formou jednorázových a opakovaných peněžitých nebo věcných dávek sociální péče.

Jednotlivým klientům jsou poskytovány veškeré informace v oblasti sociální péče, které jsou v kompetenci městského úřadu. Na dotazy, které nesouvisí s činností městského úřadu, jsou poskytovány klientům základní informace a předávány kontakty na kompetentní úřady.

Pracovnice odboru SVZ členkou je Komise pro prevenci kriminality a drogové závislosti Olomouckého kraje. Ze statistik, zpracovávaných touto komisí je zřejmé, že město Kojetín patří k oblastem Olomouckého kraje, zasažené problematikou drogové závislosti, což s sebou přináší i další negativní jevy. Z tohoto důvodu klade odbor SVZ velký důraz na dlouhodobou spolupráci města, škol a školských zařízení s nestátními neziskovými organizacemi, zaměřenými na prevenci kriminality a prevenci drogových závislostí

### 3.1.4. Sociálně-právní ochrana dětí

Oblast sociálně-právní ochrany dětí (dále jen SPOD) byla do sociální koncepce města Kojetín poprvé zařazena v předchozích letech 2000 – 2004. Problematiku sociálně-právní ochrany dětí začalo město Kojetín intenzivně vnímat v roce 2001, kdy také došlo ke zřízení pracovního místa pracovníka SPOD. Tento pracovník plní povinnosti obce II. stupně především v rámci samostatné působnosti, které vyplývají ze zákona č. 359/1999 Sb., o sociálně-právní ochraně dětí.

K hlavním úkolům obcí stanovených jmenovaným zákonem především patří:

- vyhledávat děti uvedené v § 6 odst.1., z. č. 359/1999 Sb.
- působit na rodiče, aby plnili povinnosti vyplývající z rodičovské zodpovědnosti
- projednat s rodiči odstranění nedostatků ve výchově dítěte
- projednat s dítětem nedostatky v jeho chování
- sledovat, zda je na základě kontrolních oprávnění zamezováno v přístupu dětí do prostředí, které je z hlediska jejich vývoje a výchovy ohrožující
- poskytnout nebo zprostředkovat rodičům na jejich žádost poradenství při uplatňování nároků dítěte podle zvláštních právních předpisů
- oznámit MěÚ obce s rozšířenou působností (MěÚ Přerov) skutečnosti, které nasvědčují tomu, že jde o děti uvedené v § 6 odst. 1., z.č. 359/1999 Sb.

Město dále v samostatné působnosti vytváří předpoklady pro kulturní, sportovní, jinou zájmovou a vzdělávací činnost dětí. Toto ustanovení není pouhou proklamací, ale vyjadřuje potřebu zaměstnat děti a mládež činnostmi, které je odvedou od využívání volného času v nevhodné společnosti, nevhodných seskupeních a partách. Kulturní, sportovní, zájmová a vzdělávací činnost dětí je také pojátkem ke společensky prospěšným a charitativním činnostem např. pro staré a zdravotně postižené občany, kterým zpřijemní život.

K základním úkolům, jak již bylo uvedeno, patří působit na rodiče, aby plnili řádně své povinnosti vyplývající z rodičovské zodpovědnosti. V řadě případů ovšem výchovné působení na rodiče nemá žádoucí účinky a proto obec může dle ustanovení § 43 zákona o rodině

rozhodnout o výchovném opatření. Obec tak může napomenout vhodným způsobem nezletilého, jeho rodiče a osoby, kteří narušují jeho řádnou výchovu.

Dále je v kompetenci obce stanovit nad nezletilým dohled a provádět jej za součinnosti školy, občanských sdružení v místě bydliště. Jako poslední z výchovných opatření může nezletilému uložit omezení, které zabrání škodlivým vlivům na jeho výchovu, zejména návštěvu podniků a zábav pro nezletilého vzhledem k jeho osobě nevhodných.

### **3.1.5. Klub důchodců**

Toto zařízení umožňuje našim občanům v důchodovém věku rozvíjet zájmovou, kulturní a společenskou činnost. V současné době má klub důchodců průměrně 20 uživatelů, kteří docházejí do klubu 2x týdně. Každé první úterý v měsíci se v prostorách klubu schází výbor Alfa Handicap, sdružení občanů se zdravotním postižením přerovského regionu, místní organizace Kojetín.

### **3.1.6. Metodická činnost a správní řízení organizační složky Pečovatelská služba města Kojetín**

Touto činností se rozumí poskytování metodického vedení v souvislosti se změnami v legislativě. Jde především o poskytování informací o změnách v zákonech a vyhláškách, které upravují poskytování pečovatelské služby, včetně předávání těchto materiálů vedoucí pečovatelské služby.

Správní řízení obsahuje vydávání správních rozhodnutí při prvotním poskytnutí pečovatelské služby a všech změnách, které mají vliv na poskytování těchto služeb (zastavení poskytování pečovatelské služby pro zlepšení zdravotního stavu, při dlouhodobém pobytu mimo domov, rozšíření poskytování pečovatelské služby, odejmutí poskytování pečovatelské služby, při změně výše platby za poskytování pečovatelské služby).

## 4. Pečovatelská služba města Kojetín

Od 1.1.2002 působí Pečovatelská služba města Kojetín jako samostatná organizační složka města.

Veškerá její činnost je ovlivněna zákonem č. 100/1988 Sb., o sociálním zabezpečení, v platném znění, vyhláškou č. 182/1991 Sb., o sociálním zabezpečení, v platném znění a zřizovací listinou Pečovatelské služby města Kojetín. Počet klientů se ročně pohybuje mezi 95 – 100.

### 4.1. Hlavní náplň činnosti pečovatelské služby

Pečovatelské služby jsou poskytovány především těžce zdravotně postiženým osobám a starým lidem, kteří nejsou schopni si sami obstarat nutné práce v domácnosti a další životní potřeby nebo kteří pro svůj nepříznivý zdravotní stav potřebují ošetření jinou osobou nebo další osobní péči, pokud jim potřebnou péči nemohou poskytovat rodinní příslušníci. Posláním pečovatelské služby je též poskytování služby dětem, jestliže rodiče nebo osoby odpovědné za jejich výchovu nemohou zabezpečit péči o děti pro vážné překážky. Pečovatelská služba je vykonávána na základě vydaného rozhodnutí. Pečovatelská služba vytváří také podmínky pro sociální integraci zdravotně postižených osob, osob s omezenou schopností pohybu a orientace a seniorů, stejně jako podmínky pro pomoc obětem domácího násilí, dětem ze znevýhodněného sociálního prostředí a dalším skupinám obyvatel, ohrožených sociálním vyloučením.

### 4.2. Poskytování pečovatelské služby

Pečovatelská služba je poskytována občanům města Kojetína, včetně jeho místních částí Kovalovice a Popůvky a to v jejich domácnostech nebo v domácnostech v domech s pečovatelskou službou na adresách:



Kojetín, St.Masara čp.1355 (DPS 1)



Kojetín, J.Peštuky čp.1221 (DPS 2)



Kojetín, 6.května čp.1160 (DPS 3)



Kojetín, dr.E.Beneše čp.3 (DPS 4)

Do domů s pečovatelskou službou jsou klienti umísťováni na základě podané žádosti, doporučení lékaře, komise pro bytové otázky a rozhodnutí rady města o pronájmu bytu v DPS.

Finanční prostředky získané z pronájmu bytů v DPS jsou součástí příjmů bytového fondu a jsou používány k úhradě nákladů na opravy těchto domů a bytů.

#### **4.3. Personální zajištění pečovatelské služby**

V čele pečovatelské služby stojí vedoucí pečovatelské služby, která je nadřízena 6 pečovatelkám. Pracovní doba je stanovena od 7:00 do 15.30 hodin. V případě zhoršení zdravotního stavu klienta je pečovatelská služba poskytována dle potřeby. Klienti mají možnost kontaktovat pečovatelky v případě nutnosti v kteroukoli denní i noční dobu prostřednictvím telefonu. Jedná se především o klienty, u nichž došlo k vážnému zhoršení zdravotního stavu.

#### **4.4. Hlavní priority pečovatelské služby pro období 2005 – 2008**

Hlavními prioritami pro nadcházející období je realizace a udržení projektu „Modernizace materiálního a technického zázemí pro rozvoj sociálních služeb ve městě Kojetín“, ve spolupráci se zřizovatelem:

⇒ Prostory uvnitř jednotlivých domů s pečovatelskou službou i v jejich bezprostřední blízkosti nabízí možnost k vytvoření materiálního a technického zázemí pro poskytování sociálních služeb nejen klientům pečovatelské služby, ale i dalším skupinám obyvatel, ohroženým sociálním vyloučením a sociální exkluzí.

⇒ Stávající společenské místnosti DPS jsou vhodné pro vytvoření „internetových koutků“, které umožní, prostřednictvím partnerů projektu, cílovým skupinám přístup k internetu a k informacím a poskytnou jim tak příležitost zapojit se do informační společnosti. Zřízením víceúčelové klubovny ve stávajícím Klubu důchodců na DPS Dr.E.Beneše budou vytvořeny podmínky pro vzdělávání a volnočasové aktivity cílových skupin.

⇒ Venkovní prostory u všech DPS jsou svou polohou vhodné k vytvoření podmínek pro konání volnočasových aktivit. Vybudováním zahradních altánů u DPS 1 - 3 a vhodnou zahradní úpravou u všech DPS dojde nejen k rozšíření nabídky pro trávení volného času klientů pečovatelské služby, ale realizací projektu se především otevírá možnost pro spolupráci Pečovatelské služby města Kojetín s partnery projektu. S Alfa Handicap, Charitou Kojetín - Klubem romských dětí a žen a s Městským úřadem – odborem sociálních věcí a zdravotnictví. Vznikne tak alternativa pro trávení volného času – pro aktivity s výchovnou a sociálně preventivní funkcí a pro společenské aktivity (např. zábavná a soutěžní odpoledne). Péči o provoz internetových koutků i venkovních částí areálů DPS bude zabezpečovat pečovatelská služba.

⇒ V přízemí DPS na ulici 6.května 1160 je dosud nevyužívaná společenská místnost, jejíž vhodnou stavební úpravou dojde k vybudování ubytovací jednotky, která bude sloužit pro řešení krizových situací - přechodnému ubytování např. zdravotně postiženým osobám a seniorům z Kojetína při zhoršení zdravotního stavu (žadatelům o umístění v domově důchodců) nebo týraným ženám a matkám s dětmi bez přístřeší. O umístění na „krizové jednotce“ bude rozhodovat odbor sociálních věcí a zdravotnictví MěÚ Kojetín, ve spolupráci s pečovatelskou službou a charitou.

⇒ V současné době mají osoby se zdravotním postižením – vozíčkáři i osoby s omezenou schopností pohybu, pokud nevlastní osobní vozidlo, problém v možnosti zapojit se aktivně do různých volnočasových a vzdělávacích aktivit, neboť jim v tom brání bariéry, spočívající např. ve velké vzdálenosti či v omezených možnostech dopravy. Vozidlo, které má

v současné době v užívání pečovatelská služba, je po technické stránce již dosti opotřebované a je upraveno pro přepravu nákupů, obědů, ale chybí zde úprava umožňující přepravu „vozičkářů“, či osob s omezenou schopností pohybu.

Projekt proto předpokládá zakoupení vozidla a jeho následnou přestavbu tak, aby byl umožněn bezproblémový převoz zdravotně postižených osob - vozičkářů a osob s omezenou možností pohybu a to nejen z Kojetína, ale i místních částí. Vozidlo bude využíváno současně pečovatelskou službou na přepravu klientů do střediska osobní hygieny, případně k lékařskému vyšetření a na dovoz obědů a nákupů. Přepravu těchto osob bude zabezpečovat pečovatelská služba svým pracovníkem – řidičem, který má povinné přezkoušení v oblasti provozu na komunikacích.

⇒ Zdravotně postižení, osoby se sníženou schopností pohybu a orientace i staří občané jsou pro svá omezení často vystaveni zvýšenému nebezpečí a to zejména v případech, kdy žijí osaměle a dojde k akutnímu zhoršení zdravotního stavu a oni nejsou sami schopni si přivolat pomoc. Dnes nemůže pečovatelská služba svým klientům v těchto situacích nabídnout účinnou pomoc, ale zavedením telekontaktní sociální péče, tzv. „tísňového volání“, kdy klient pomocí osobního bezpečnostního tlačítka, které má neustále při sobě (bezpečnostní čip), vyšle signál na ústřednu a odpovědný pracovník již zajistí další kroky, lze tuto pomoc zabezpečit téměř okamžitě.

⇒ Vznik nového pracovního místa u pečovatelské služby, ve spolupráci s úřadem práce, nabídne pracovní příležitost uchazeči o zaměstnání a současně vytvoří nabídku pro vzdělávání v oblasti počítačové gramotnosti výše uvedeným skupinám obyvatelstva. Otevírá rovněž větší možnosti pro zavádění standardů kvality do pečovatelských služeb.

⇒ Stále více klientů pečovatelské služby využívá možnosti i při zhoršení svého zdravotního stavu zůstat ve svém přirozeném prostředí a z tohoto důvodu je nutné rozšířit poskytování pečovatelských služeb v případě potřeby i v nepracovní dny – tzn. o víkendech.

## 5. Charita Kojetín

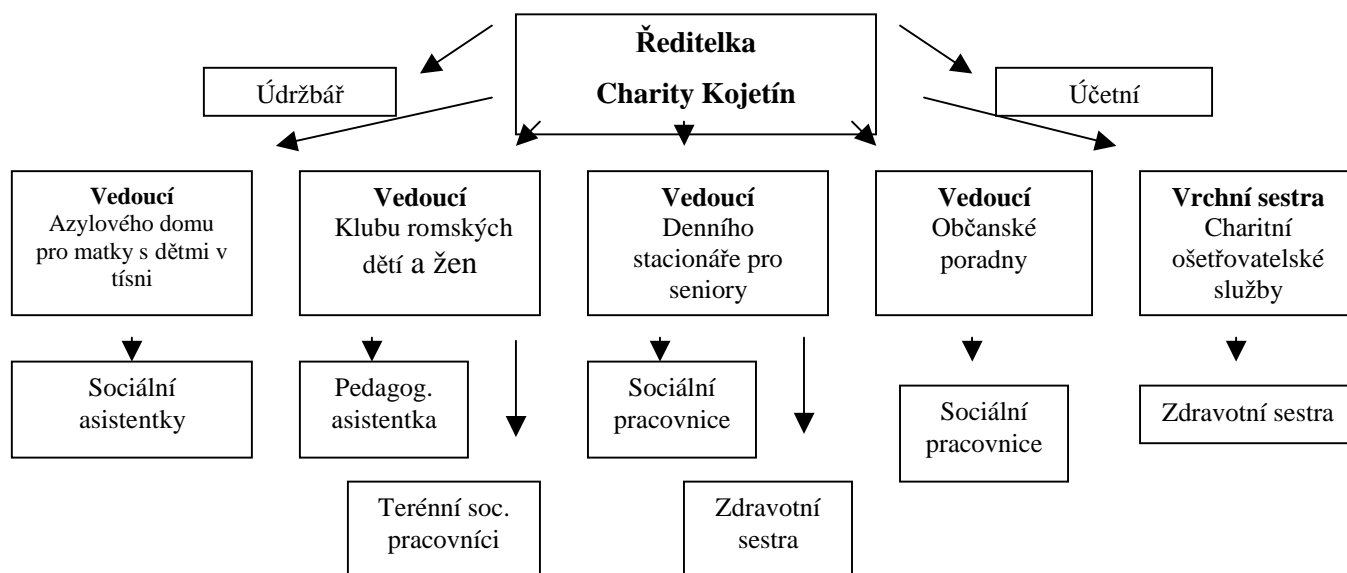
Charita Kojetín vznikla v roce 1999 jako účelové zařízení Římskokatolické církve. Je složkou Arcidiecézní charity Olomouc a součástí sdružení Česká katolická charita.

Služby poskytuje zejména: matkám s dětmi v tísní  
seniorům  
příslušníkům místní romské komunity  
lidem, kteří se ocitli v nepříznivé životní situaci

Charita Kojetín provozuje v současné době 5 zařízení sociálních služeb – Azylový dům pro matky s dětmi v tísní, Denní stacionář pro seniory, Charitní ošetrovatelskou službu, Klub romských dětí a žen, Občanskou poradnu.

### 5.1. Struktura organizace a pracovní tým

Nejvyšším výkonným orgánem a statutárním zástupcem Charity Kojetín je její ředitelka, jmenovaná do své funkce olomouckým arcibiskupem. Od června 2002 vykonává tuto funkci Helena Gračková. Závažná rozhodnutí ředitelky jsou podmíněna souhlasem Rady Charity Kojetín. Rada Charity je svolávána nejméně čtyřikrát do roka prostřednictvím své předsedkyně. Rada ustavuje volbou členů Revizní komisi Charity Kojetín. Revizní komise provádí minimálně jedenkrát ročně revizi účetnictví organizace a kontroluje dodržování stanov Arcidiecézní charity Olomouc. Charita Kojetín má 17 placených pracovníků.



### 5.2. Prostory Charity Kojetín

Charita Kojetín provozuje svou činnost v pronajatých prostorech jejichž vlastníkem je Nadační fond Josefy a Marie Mildnerových, faráře Františka Fučíka a Františky Bíbrové. Klub romských dětí a žen, Azylový dům pro matky s dětmi v tísní a Občanská poradna

využívá budovu na ulici Kroměřížská 198, Denní stacionář sv. Josefa je umístěn v přízemí budovy na Komenského náměstí stejně jako Charitní ošetrovatelská služba.

### **5.3. Zařízení Charity Kojetín**

#### **Azylový dům pro matky s dětmi v tísni**

Poskytuje přechodné ubytování, poradenské a sociální služby matkám s dětmi v obtížné životní situaci spojené se ztrátou přístřeší. Cílem služeb Azylového domu je pomoci jeho uživatelkám při řešení jejich problémů, zprostředkovat jim pomoc dalších odborníků, posílit jejich schopnost vytvářet podmínky pro zdravý psychický a fyzický vývoj svých dětí a pomoci jim při návratu do běžného života.

Provoz Azylového domu je nepřetržitý. Je zajišťován vedoucí zařízením, sociální pracovníci a 4 sociálními asistentkami.

Azylový dům slouží v současné době 7 matkám s dětmi.

Financování projektu (rok 2004): MPSV-63%, Město-3%, ÚP-10%, klienti-17%, sponzoři-2%, ostatní – 5%

#### **Klub romských dětí a žen**

Cílem Klubu romských dětí a žen je rozvíjet sociální a kulturní kapitál místní romské komunity a pomoci jejím příslušníkům při řešení problémů, se kterými se potýkají. Dospělí uživatelé Klubu mají možnost využívat nabídky poradenství, pomoci v kontaktu s úřady a účasti na kulturních akcích. Děti mohou každý pracovní den odpoledne za pomoci pedagogické asistentky vypracovávat v Klubu své domácí úkoly a účastnit se kroužků a dalších volnočasových aktivit. Od roku 2003 působí v rámci Klubu také 2 terénní sociální pracovníci.

Financování projektu (rok 2004): MPSV – 67%, kraj – 3%, Město – 12%, ÚP – 4%, Nadace – 14%

#### **Občanská poradna**

Posláním Občanské poradny je poskytnout odbornou pomoc, zprostředkovat spolupráci s jinými odborníky a institucemi, motivovat klienta k samostatnosti a tím ho dovést ke kreativnímu a účelnému vyřešení jeho problému či situace v níž se ocitl.

Cílem Poradny je poskytnout bezplatné odborné poradenství v sociálně – právní oblasti, posilovat občanskou samostatnost a zodpovědnost, zprostředkovat kontakt s jinými odborníky a institucemi, zvyšovat pocit bezpečí a jistoty klienta přím řešení problémových situací.

Občanská poradna nabízí své služby v pracovní dny.

Financování projektu (rok 2004): MPSV – 67%, kraj – 3%, Město – 12%, ÚP – 4%, Nadace – 14%

#### **Charitní ošetrovatelská služba**

Jedná se o poskytování komplexní domácí péče klientům, kteří nejsou schopni si sami zabezpečit své základní potřeby, a to ve svém domácím prostředí. Zdravotní péče je indikována ošetřujícím lékařem a je hrazena zdravotní pojišťovnou. Odbornou zdravotní péči zajišťují dvě kvalifikované zdravotní sestry.

Charitní ošetrovatelská služba je uživatelům k dispozici 24 hodin denně, 7 dní v týdnu včetně sobot, nedělí a svátků.

Financování projektu (rok 2004) : Ministerstvo zdravotnictví – 100%

### **Denní stacionář pro seniory**

Cílem služeb poskytovaných v Denní stacionáři pro seniory je vytvořit prostor pro pobyt a setkávání místních seniorů, zajistit jim osobní péči a základní zdravotní pomoc během dočasné nepřítomnosti jejich rodinných příslušníků, rozšířit jejich možnosti trávení volného času a poskytnout jim pomoc a podporu při řešení aktuálních problémů. Senioři mohou využít nabídky dovozu do zařízení, zajištění stravování, sociálního poradenství a účasti na různých volnočasových programech.

Provoz zařízení zajišťuje sociální pracovnice a kvalifikovaná zdravotní sestra.

V současné době jsou služby poskytovány 5 stálým a přibližně 20 nepravidelným uživatelům. Financování projektu (rok 2004): MPSV-50%, kraj – 23%, Město- 9%, ÚP -10%, klienti – 8%

### **5.4. Financování**

Provoz všech výše zmíněných zařízení je v současné době financován zejména z prostředků Ministerstva práce a sociálních věcí, Města Kojetín, Olomouckého kraje, Úřadu práce Přerov, Nadace Open Society Fund Praha, Nadace rozvoje občanské společnosti a dále finančních příspěvků dobrovolných dárců a sponzorů a z plateb uživatelů.

### **5.5. Plán rozvoje činnosti Charity Kojetín pro období 2005 – 2008:**

- ⇒ pokračovat v zavádění Standardů kvality sociálních služeb
- ⇒ dále rozvíjet terénní sociální práci
- ⇒ rozvíjet spolupráci se sociálním odborem Městského úřadu Kojetín
- ⇒ v průběhu roku 2005 navázat spolupráci s Úřadem práce v rámci zvyšování kvalifikace a rekvalifikace romských obyvatel
- ⇒ do poloviny roku 2006 zlepšit materiální vybavení vnitřních prostor a provést úpravu vnějších prostor Azylového domu pro matky s dětmi
- ⇒ rozšířit počet stálých uživatelů využívajících celodenního pobytu v Denním stacionáři

## **6. Alfa Handicap**

### **6.1. Sdružení občanů se zdravotním postižením přerovského regionu - místní organizace Kojetín**

Sdružení Alfa Handicap, místní organizace Kojetín, byla ustanovena po transformaci smíšených organizací ze dne 31.12.2002 k 1.1.2003 ze stávajícího Sdružení zdravotně postižených v ČR se smíšenými chorobami.

Toto sdružení má ke dni 1.1.2005 celkem 57 členů a to 46 členů z Kojetína, 9 členů z Tovačova, 1 člen z Uhřetického a 1 člen z Popůvek.

U těchto členů převažuje onemocnění pohybového aparátu (37 členů), civilizační choroby jako diabetes, astma a lidé s onemocněním srdce a cév (17 členů) a 3 sluchově postižení.

Převážná část členů jsou starší a často méně pohybliví občané a tak společenské akce sdružení jsou mnohdy jedinou možností, jak se zapojit do společenského života.

Výbor se setkává jedenkrát měsíčně. Přípravuje a realizuje činnost, hospodaření, návštěvy členů, porady.

#### **V roce 2004 se uskutečnily tyto akce:**

Únor – společenský večírek zdravotně postižených v domě energetiky v Přerově

Březen – účast na divadelní přehlídce v Kojetíně

Duben – přednáška o zdravém životním stylu

Červenec – Září - proběhly ozdravné pobyty pro astmatiky a diabetiky  
Srpen – výlet do Skalky ( přednáška, hudba, tanec )  
Září – společenské setkání zdravotně postižených Přerovského regionu  
Říjen – ke dni seniorů výlet na Helfštýn  
Prosinec – návštěva vánočního koncertu

K 1.1.2005 dochází ke změně v legislativě . Na základě této změny je sdružení Alfa Handicap nuceno vést podvojně účetnictví. Další fungování sdružení tedy závisí na tom, zda se podaří zajistit finanční prostředky na zaplacení účetní, která bude účetnictví zpracovávat.

## 6.2. Plán činnosti na rok 2005

Březen - účast na divadelní přehlídce v Kojetíně  
Léto - společenské setkání zdravotně postižených Přerovského regionu  
- ozdravné pobyty  
- výlety ( Olomoucké Hradisko, lázně Teplice u Hranic )  
Prosinec – vánoční koncert

Ve spolupráci s dalšími partnery projektu „Modernizace materiálního a technického zázemí pro rozvoj sociálních služeb ve městě Kojetín“ se bude sdružení podílet na integraci osob ohrožených sociálním vyloučením účastí svých členů na jednotlivých aktivitách projektu.

## 7. Komunitní plánování sociálních služeb

V měsíci květnu a červnu 2004 absolvovali zástupci Městského úřadu Kojetín, Charity Kojetín a sdružení Alfa-Handicap výcvik komunitního plánování sociálních služeb v Olomouci. Výcvik byl ukončen závěrečnou zkouškou a získáním osvědčení k podpoře zahájení komunitního plánování sociálních služeb v dané komunitě.

**7.1. Komunitní plánování** je forma demokratického rozhodování, přináší do plánování roli uživatele ( předchozí formy plánování byly založeny pouze na spolupráci poskytovatele a zadavatele ).

**Účastníci komunitního plánování:**

<i>zadavatelé</i> – služby platí a zřizují
<i>poskytovatelé</i> - služby provozují
<i>uživatelé</i> – služby užívají a hodnotí

### Proč komunitně plánovat:

- je to způsob jak začít a udržovat spolupráci mezi zadavateli – poskytovateli – uživateli
- způsob jak zkvalitnit služby
- způsob jak reagovat na potřeby veřejnosti s efektivním vynaložením peněz

### Fáze komunitního plánování

- I. fáze – přípravná*
  - vytvoření triády a její rozšiřování
  - získávání zkušeností, vytváření partnerských sítí
- II. fáze – „ kde jsme“*
  - zjištění sociálního charakteru lokality
  - zmapování sociálních služeb ve městě ( jaké jsou, jak fungují, komu jsou poskytovány, do jaké míry uspokojují „poptávku“ )
- III. fáze- „kam chceme“*

- vytýčení priorit
- stanovení cílů

*III. fáze – vytvoření komunitního plánu*

**7.2. Výsledek komunitního plánování**

- komunitní plán, který přispěje ke zlepšení dostupnosti služeb klientům
- zvýšení kvality služeb a vytvoření služeb nových
- zjištění a zhodnocení efektivity vynaložených finančních prostředků na stávající služby

V současné době je komunitní plánování ve městě Kojetín v první, tedy přípravné fázi, přičemž se čeká na uvolnění finančních prostředků z rozpočtu kraje a města, které by umožnily přistoupit ke druhé fázi komunitního plánování – tj. oslovení veřejnosti za účelem zjištění zájmu o sociální služby a konkrétní typy služeb.

Komunitní plánování sociálních služeb je také jednou z priorit Olomouckého kraje a tak další postup při tvorbě komunitního plánu bude koordinován právě s Olomouckým krajem.

## 8. Krátkodobá koncepce města

V období do konce roku 2005 :

- ⇒ **realizace projektu** „Modernizace materiálního a technického zázemí pro rozvoj sociálních služeb ve městě Kojetín“.  
**odpovídá:** Město Kojetín ve spolupráci s partnery projektu
- ⇒ **pokračování ve spolupráci** s organizacemi poskytujícími služby osobám ohroženým patologickými jevy ( drogy, alkohol, „gambleři“)  
**odpovídá:** Město Kojetín, MěÚ, odbor sociálních věcí a zdravotnictví
- ⇒ **pokračování ve spolupráci** se školskými zařízeními, zájmovými organizacemi a nestátními subjekty – s Linkou důvěry, Okresní pedagogicko-psychologickou poradnou, Poradnou pro rodinu, manželství a mezilidské vztahy, Úřadem práce, Charitou, Českým červeným křížem, Centrem pro výchovu a vzdělávání mentálně postižených  
**odpovídá:** Město Kojetín, MěÚ, odbor sociálních věcí a zdravotnictví
- ⇒ **dokončení přípravné fáze** „Komunitního plánování“ ( do konce roku 2005)  
**odpovídá:** Triáda
- ⇒ **zabezpečení finančních prostředků** z rozpočtu města pro „Komunitní plánování sociálních služeb ve městě Kojetín“ ( první pololetí 2005 )  
**odpovídá:** rada města
- ⇒ **rozšíření** poskytování pečovatelské služby v odpoledních hodinách  
**odpovídá:** vedoucí Pečovatelské služby města Kojetín

## 9. Dlouhodobá koncepce města do roku 2008:

a ) V návaznosti na zpracovaný projekt:

- ⇒ **vytvoření nabídky** volnočasových aktivit pro cílové skupiny obyvatelstva v prostředí venkovních částí areálů DPS a ve víceúčelové klubovně DPS  
**odpovídá:** vedoucí Pečovatelské služby města Kojetín – ve spolupráci s Charitou Kojetín, Alfa Handicap a Městským úřadem Kojetín, odborem sociálních věcí a zdravotnictví
- ⇒ **zabezpečení přístupu** k informačním a komunikačním technologiím v prostorách DPS pro cílové skupiny, včetně jejich vzdělávání v oblasti výpočetní techniky  
**odpovídá:** vedoucí Pečovatelské služby města Kojetín – ve spolupráci s Charitou Kojetín, Alfa Handicap a Městským úřadem Kojetín, odborem sociálních věcí a zdravotnictví
- ⇒ **zabezpečení dopravy** zdravotně postižených osob a osob se sníženou schopností pohybu a orientace na volnočasové a vzdělávací aktivity, do střediska osobní hygieny či na lékařská vyšetření  
**odpovídá:** vedoucí Pečovatelské služby města Kojetín
- ⇒ **poskytování** telekontaktní sociální péče  
**odpovídá:** vedoucí Pečovatelské služby města Kojetín
- ⇒ **poskytování krátkodobého ubytování** v „Krizové ubytovací jednotce“ při akutním zhoršení zdravotního stavu klientů PS, obětem domácího násilí, ženám s dětmi bez přístřeší apod.  
**odpovídá:** vedoucí Pečovatelské služby města Kojetín – ve spolupráci s Městským úřadem Kojetín, odborem sociálních věcí a zdravotnictví a Charitou Kojetín
- ⇒ **zvýšení kvality** a rychlosti poskytovaných služeb, zavedení standardů kvality do

poskytovaných služeb

**odpovídá:** vedoucí Pečovatelské služby města Kojetín a ředitelka Charity Kojetín

⇒ **zavedení systému** vzdělávání pracovníků v oblasti standardů kvality sociálních služeb a dalšího profesního vzdělávání

**odpovídá:** vedoucí Pečovatelské služby města Kojetín a ředitelka Charity Kojetín

⇒ **zavedení pečovatelské služby** u imobilních klientů i v nepracovních dnech a o svátcích ( u osaměle žijících klientů)

**odpovídá:** vedoucí Pečovatelské služby města Kojetín

b) V návaznosti na provedené analýzy:

⇒ **vybudování ubytování** pro rodiny s dětmi, které se dostaly do těžké sociální situace

**odpovídá:** Město Kojetín

⇒ **řešení problematiky** „bezbariérového města“ ( ulice Nádražní, Masarykovo nám.... )

**odpovídá:** Město Kojetín

⇒ **vybudování** veřejného WC na hřbitově

**odpovídá:** Město Kojetín

⇒ **pokračování** ve spolupráci s organizacemi, které pracují s drogově závislými např. K – centrum, Kappa-Help Přerov

**odpovídá:** Město Kojetín, MěÚ, odbor sociálních věcí a zdravotnictví

c) Ve spolupráci s poskytovateli sociálních služeb ve městě:

⇒ **rozvoj terénní sociální práce** ( romská problematika)

**odpovídá:** Charita Kojetín

⇒ **navázání spolupráce** s Úřadem práce v rámci zvyšování kvalifikace a rekvalifikace romských obyvatel

**odpovídá:** Charita Kojetín

⇒ **zlepšení materiálního vybavení** a úpravy vnějších prostor Azylového domu pro matky s dětmi

**odpovídá:** Charita Kojetín, za využití dotačních titulů

⇒ **zvýšení počtu** stálých uživatelů využívajících celodenního pobytu v Denním stacionáři

**odpovídá:** Charita Kojetín

## 10. Závěr

**Realizace krátkodobé a dlouhodobé koncepce města Kojetína přispěje k naplnění hlavních cílů sociální koncepce - tzn. k vytvoření podmínek pro kvalitní poskytování sociálních služeb, umožňujících rovnoprávnou účast ohrožených skupin obyvatelstva na společenském životě i ekonomické činnosti komunity.**

## Příloha č. 1

## Seznam uchazečů o byt v DPS Kojetín ke dni 01.01.2005

Poř.č.	Příjmení a jméno	Důchod	Žádost podaná	do 1 roku	do 2 let	do 3 let	do 4 let	do 5 let	Poznámky (z návratek k 31.12.2004)
1.	Zaoralová Zdeňka	st.	03.08.97					/	do 5 let
2.	Janáčková Emílie	vd.	03.08.88					/*	5 a více let, J. Peštuky
3.	Tvrдый Zdeněk, Věra	st.	06.10.88					/*	5 a více let, J. Peštuky
4.	Příkrylová Zdenka	vd.	09.02.89		/				do 2 let, 6. května
5.	Krestýnová Marie	st.	14.11.89	/					do 1 roku, neuvedena DPS
6.	Krobathová Marie	st.	10.05.90				/		do 4 let, St. Masara
7.	Handl Oldřich, Ludmila	st.	11.03.91			/			do 3 let, 6.května
8.	Slatinová Františka	st.	25.03.92	/					do 1 roku, Dr. E. Beneše
9.	Novák Jaromír, Miroslava	st.	15.06.92					/*	5 a více let, J. Peštuky
10.	Poláchová Marie	st.	22.03.93		/				do 2 let, J. Peštuky
11.	Zaoralová Věra	vd.	12.10.94			/			do 3 let, Dr.E.Beneše
12.	Januška Ludvík, Naděžda	st.	31.10.94					/	do 5 let
13.	Štěpánková Bronislava	vd.	08.11.94					/*	5 a více let, St. Masara
14.	Valčík Leopold, Dobruška	st.	27.01.95					/*	5 a více let, J. Peštuky
15.	Trefil Stanislav, Josefa	st.	14.02.95					/*	5 a více let, J. Peštuky, St. Masara
16.	Němcová Marie	In.	05.09.95					/*	5 a více let, neuvedla DPS
17.	Pavlíková Zdeňka	vd., st.	05.04.96				/		do 4 let, J. Peštuky
18.	Puc Milan, Soňa	st., in.	29.11.96		/				do 2 let, J. Peštuky, St. Masara
19.	Pěčková Jindřiška	st., vd.	28.05.97		/				do 2 let, J. Peštuky, 6. května
20.	Obořilová Olga, Dočkal Ladislav	In. st.	16.06.97					/*	5 a více let, J. Peštuky
21.	Sipláková Helena	vd., st.	23.06.97		/				do 2 let, St. Masara
22.	Vojáček Josef, Marie	In., zam.	11.09.97					/	do 5 let
23.	Švejcara Ondřej	st.	11.01.99					/*	5 a více let, Dr. E. Beneše
24.	Tomšic Miloslav, Olga	ÚP a in.	18.01.99	/					do 1 roku - St. Masara - na DPS by šla i sama
25.	Šušlík František	In.	27.10.99					/*	5 a více let
26.	Oláhová Etela	vd., st.	12.01.00	/					do 1 roku, Dr. E. Beneše
27.	Kapoun Vlastimil Klofandová Marie	st., vd. st.	20.03.00			/			do 3 let, J. Peštuky
28.	Zdráhalová Olga	st.	09.08.00			/			do 3 let, 6.května
29.	Kozáková Josefína	st., vd.	22.09.00		/				do 2 let, J. Peštuky
30.	Daniš František	pl. In.	06.04.01					/	do 5 let
31.	Minaříková Jana	In.	31.05.01	/					do 1 roku
32.	Pražákovi, Bedřich, Božen	č.in., pl.in	27.08.01					/*	5 a více let
33.	Malá Milada	č.in., st.	17.09.01					/	do 5 let - DPS J. Peštuky
34.	Mlynářčková Miluše	In.	12.12.01					/*	5 let a více - J. Peštuky
35.	Trávníčková Ludmila	st.	21.01.02					/	do 5 let - DPS 6. května
36.	Filová Žofie	st. vd. inv.	07.03.02		/				do 2 let - J. Peštuky
37.	Benešovská Anastázie	st., vd.	01.08.02					/*	5 let a více - DPS 6.května
38.	Macíková Žofie	pl. Inv.	17.12.02					/*	5 let a více - J. Peštuky bere i na ostatní DPS
39.	Benková Helena	pl. Inv. vd	23.06.03	/					do 1 roku - zhoršení zdravotního stavu
40.	Vladimír a Helena Bednaříkovi	st.	30.06.03	/					do 1 roku
41.	Šolínová Hana	st, vd	18.08.03		/				do 2 let - Peštuky ,
42.	Manželé Krumpochovi	st.	24.09.03		/				do 2 let - J. Peštuky nebo

Sociální koncepce města Kojetín na období 2005 - 2008

	Rostislav a Marie	st.							Dr.E.Beneše
43.	Trnečková Alena	pl. In.	10.10.03					/	5 let - Dr.E.Beneše
44.	Takačová Anna	st.,vd.	23.01.04	/					ihned - 6.května
45.	Šišková Zdenka	st., vd	11.02.04	/					co nejdříve - J.Peštuky
46.	Martišek Svatopluk	st.	15.03.04					/*	5 let a více
47.	Slouková Marie	pl.in., vd.	02.04.04					/*	5 let a více - Dr.E.Beneše, J.Peštuky, 6.května
48.	Pavlíková Miluška	st., vd.	13.04.04	/					do 1 roku - Dr. E. Beneše,J. Peštuky, 6.května
49.	Behancová Jarmila	st., vd.	04.10.04	/					ihned - J. Peštuky, 6.května – pokud možno s balkónem
50.	Vrtěl Antonín	pl., in	09.11.04		/				do 2 let -Dr.E.Beneše
51.	Hejdová Marie	st., vd.	22.12.04		/				do 2 let - St. Masára
52.	Smažinka Jindřich	st., vd.	27.12.04	/					ihned - St. Masára
53.	Vaculíková Marie	st.	31.12.04	/					ihned - Dr. E. Beneše
	<b>Celkem:</b>			13	11	4	2	23	

**Žádosti dle jednotlivých DPS a počtu let**

Název	do 1 roku	do 2 let	do 3 let	do 4 let	5 let a více	Celkem
<b>Dr. E. Beneše</b>	4	2	1	0	3	10
<b>J. Peštuky</b>	2	6	1	1	9	19
<b>6. května</b>	0	1	2	0	2	5
<b>St. Masara</b>	2	2	1	1	1	7
<b>Neuvedeno</b>	4	0	0	0	8	12
<b>Celkem:</b>	12	11	5	2	23	53

**Počty přidělených bytů na jednotlivých DPS v letech 2000 - 2005**

Název	2004	2003	2002	2001	2000	Celkem
<b>Dr. E. Beneše</b>	6	5	6	3	7	27
<b>J. Peštuky</b>	3	3	6	0	1	13
<b>6. května</b>	1	2	0	0	14	17
<b>St. Masara</b>	1	0	1	0	0	2
<b>Celkem:</b>	11	10	13	3	22	59